



ข้อบังคับมหาวิทยาลัยราชภัฏอุดรธานี
ว่าด้วย การกำหนดระดับตำแหน่ง และการแต่งตั้งบุคลากรให้ดำรงตำแหน่งสูงขึ้น
พ.ศ. ๒๕๖๐

โดยที่เป็นการสมควรปรับปรุงข้อบังคับมหาวิทยาลัยราชภัฏอุดรธานี ว่าด้วย การกำหนดระดับตำแหน่ง การแต่งตั้งให้ดำรงตำแหน่งสูงขึ้น การเปลี่ยนตำแหน่ง การเปลี่ยนระดับตำแหน่ง และการตัดโอนตำแหน่ง ข้าราชการพลเรือนในสถาบันอุดมศึกษา พ.ศ. ๒๕๕๖ และให้คณะกรรมการบริหารงานบุคคลสำหรับพนักงาน มหาวิทยาลัยราชภัฏอุดรธานีใช้เป็นแนวทางในการกำหนดหลักเกณฑ์และเงื่อนไขในเรื่องดังกล่าว

อาศัยอำนาจตามความในมาตรา ๑๘ (๒) (๑๓) แห่งพระราชบัญญัติมหาวิทยาลัยราชภัฏ พ.ศ. ๒๕๔๗ มาตรา ๑๗ มาตรา ๒๐ มาตรา ๓๑ แห่งพระราชบัญญัติระเบียบข้าราชการพลเรือนในสถาบันอุดมศึกษา พ.ศ. ๒๕๔๗ และที่แก้ไขเพิ่มเติม (ฉบับที่ ๒) พ.ศ. ๒๕๕๑ ประกอบกับประกาศ ก.พ.อ. เรื่อง มาตรฐานการ กำหนดระดับตำแหน่งและการแต่งตั้งข้าราชการพลเรือนในสถาบันอุดมศึกษาให้ดำรงตำแหน่งสูงขึ้น พ.ศ. ๒๕๕๓ และที่แก้ไขเพิ่มเติม (ฉบับที่ ๒) พ.ศ. ๒๕๕๔ ประกาศ ก.พ.อ. เรื่อง มาตรฐานการจำแนกตำแหน่ง ข้าราชการพลเรือนในสถาบันอุดมศึกษา พ.ศ. ๒๕๕๒ และโดยมติสภามหาวิทยาลัยราชภัฏอุดรธานีในคราวประชุม ครั้งที่ ๒/๒๕๖๐ เมื่อวันที่ ๑๘ กุมภาพันธ์ พ.ศ. ๒๕๖๐ จึงออกข้อบังคับไว้ดังต่อไปนี้

ข้อ ๑ ข้อบังคับนี้เรียกว่า “ข้อบังคับมหาวิทยาลัยราชภัฏอุดรธานี ว่าด้วย การกำหนดระดับตำแหน่ง และการแต่งตั้งบุคลากรให้ดำรงตำแหน่งสูงขึ้น พ.ศ. ๒๕๖๐”

ข้อ ๒ ข้อบังคับนี้ให้ใช้บังคับตั้งแต่วันถัดจากวันประกาศเป็นต้นไป

ข้อ ๓ ให้ยกเลิกข้อบังคับมหาวิทยาลัยราชภัฏอุดรธานี ว่าด้วย การกำหนดระดับตำแหน่ง การแต่งตั้งให้ ดำรงตำแหน่งสูงขึ้น การเปลี่ยนตำแหน่ง การเปลี่ยนระดับตำแหน่ง และการตัดโอนตำแหน่งข้าราชการพลเรือนใน สถาบันอุดมศึกษา พ.ศ. ๒๕๕๖

ข้อ ๔ ในข้อบังคับนี้

“มหาวิทยาลัย” หมายถึง มหาวิทยาลัยราชภัฏอุดรธานี

“สภามหาวิทยาลัย” หมายถึง สภามหาวิทยาลัยราชภัฏอุดรธานี

“ก.พ.อ.” หมายถึง คณะกรรมการข้าราชการพลเรือนในสถาบันอุดมศึกษา

“บุคลากร” หมายถึง ข้าราชการพลเรือนในสถาบันอุดมศึกษาตามมาตรา ๑๘ (ข) (๗) และ มาตรา ๑๘ (ค) แห่งพระราชบัญญัติระเบียบข้าราชการพลเรือนในสถาบันอุดมศึกษา พ.ศ. ๒๕๔๗ และที่แก้ไขเพิ่มเติม (ฉบับที่ ๒) พ.ศ. ๒๕๕๑

“ตำแหน่งประเภทผู้บริหาร” หมายถึง ตำแหน่งที่มีอำนาจและหน้าที่ในการบริหารงานทั่วไปใน สำนักงานอธิการบดีหรือสำนักงานวิทยาเขต หรือในฐานะหัวหน้าส่วนราชการภายในสำนักงานอธิการบดี หรือใน ฐานะหัวหน้าส่วนราชการที่มีอำนาจและหน้าที่ในการบริหารงานทั่วไปในคณะ สถาบัน สำนัก ศูนย์ หรือหน่วยงาน

ที่เรียกชื่ออย่างอื่นที่มีฐานะเทียบเท่าคณะ ซึ่งแบ่งส่วนราชการตามกฎหมายว่าด้วยการจัดตั้งสถาบันอุดมศึกษา โดยมีหน้าที่ความรับผิดชอบและคุณภาพของงานสูงมากหรือสูงมากเป็นพิเศษที่ ก.พ.อ. กำหนด

“ตำแหน่งประเภททั่วไป” หมายถึง ตำแหน่งผู้ปฏิบัติงานที่ต้องใช้ผู้สำเร็จการศึกษาระดับต่ำกว่าปริญญา เพื่อปฏิบัติงานในหน้าที่ของตำแหน่งนั้น โดยมีการจำแนกตามลักษณะหน้าที่รับผิดชอบและคุณภาพของงานเป็นหลัก หรือตำแหน่งอื่นที่กำหนดให้เป็นตำแหน่งประเภททั่วไปตามที่ ก.พ.อ. กำหนด

“ตำแหน่งประเภทวิชาชีพเฉพาะ” หมายถึง ตำแหน่งผู้ปฏิบัติงานที่มีลักษณะเป็นงานวิชาชีพที่ต้องปฏิบัติโดยผู้สำเร็จการศึกษาในระดับปริญญาซึ่งไม่อาจมอบหมายให้ผู้มีคุณวุฒิด้านอื่นๆ ปฏิบัติงานแทนได้

“ตำแหน่งประเภทเชี่ยวชาญเฉพาะ” หมายถึง ตำแหน่งผู้ปฏิบัติงานที่มีลักษณะงานเป็นงานเชี่ยวชาญเฉพาะตามภารกิจหลักของหน่วยงาน และจะต้องปฏิบัติโดยผู้สำเร็จการศึกษาระดับปริญญาที่มีความสามารถและมีประสบการณ์เป็นอย่างสูงเฉพาะด้าน

“ตำแหน่งสูงขึ้น” หมายถึง ตำแหน่งประเภททั่วไป ได้แก่ ตำแหน่งระดับชำนาญงาน ระดับชำนาญงานพิเศษ ตำแหน่งประเภทวิชาชีพเฉพาะหรือเชี่ยวชาญเฉพาะ ได้แก่ ตำแหน่งระดับชำนาญการ ระดับชำนาญการพิเศษ ระดับเชี่ยวชาญ ระดับเชี่ยวชาญพิเศษ

“คณะกรรมการประเมินค่างาน” หมายถึง คณะกรรมการที่มหาวิทยาลัยแต่งตั้งเพื่อประเมินค่างานของตำแหน่งที่บุคลากรเสนอขอตำแหน่งสูงขึ้น

“คณะกรรมการประเมิน” หมายถึง คณะกรรมการประเมินเพื่อแต่งตั้งบุคลากรให้ดำรงตำแหน่งสูงขึ้นที่สภามหาวิทยาลัยแต่งตั้ง

“คณะอนุกรรมการ” หมายถึง คณะอนุกรรมการที่คณะกรรมการประเมินแต่งตั้งให้ทำหน้าที่ตามข้อ ๑๗ (๓) (ข)

“คณะกรรมการผู้ทรงคุณวุฒิ” หมายถึง คณะกรรมการที่คณะกรรมการประเมินแต่งตั้งให้ทำหน้าที่ตามข้อ ๑๗ (๓) ค

ข้อ ๕ หลักเกณฑ์และการกำหนดระดับตำแหน่งตามข้อบังคับนี้ ต้องสอดคล้องกับกรอบของตำแหน่งและแผนพัฒนากำลังคนที่สภามหาวิทยาลัยกำหนด

ข้อ ๖ เมื่อสภามหาวิทยาลัย มีมติกำหนดกรอบตำแหน่งแล้ว ให้มีการประกาศให้บุคลากรรับทราบร่วมกันเพื่อเปิดโอกาสให้บุคลากรได้เตรียมความพร้อมในการประเมิน เพื่อแต่งตั้งให้ดำรงตำแหน่งสูงขึ้น

ข้อ ๗ การกำหนดระดับตำแหน่งใดให้สูงขึ้น ตำแหน่งนั้นจะต้องมีหน้าที่และความรับผิดชอบ คุณภาพและความยุ่งยากของงานในตำแหน่งเพิ่มขึ้นหรือเปลี่ยนแปลงในสาระสำคัญถึงขนาดที่จะต้องกำหนดตำแหน่งเป็นระดับสูงขึ้น โดยให้ดำเนินการอย่างโปร่งใสภายใต้เงื่อนไข ดังต่อไปนี้

- (๑) ต้องเป็นตำแหน่งตามที่กำหนดไว้ในมาตรฐานการจำแนกตำแหน่งตามที่ ก.พ.อ. กำหนด
- (๒) ไม่มีผลให้มีการเพิ่มงบประมาณหมวดเงินเดือนและค่าจ้างประจำ
- (๓) ไม่มีผลทำให้อัตรากำลังเพิ่มขึ้น
- (๔) ต้องคำนึงถึงควมมีประสิทธิภาพ ความไม่ซ้ำซ้อน และความประหยัด

ข้อ ๘ การกำหนดระดับตำแหน่ง ต้องยึดหลักการวิเคราะห์ภารกิจของหน่วยงานและประเมินค่างานเพื่อวัดคุณภาพของตำแหน่งตามลักษณะงาน หน้าที่และความรับผิดชอบ คุณภาพและความยุ่งยากของงาน ความรู้ความสามารถและประสบการณ์ที่ต้องการในการปฏิบัติงาน โดยกำหนดหลักเกณฑ์การวิเคราะห์ภารกิจของหน่วยงานและหลักเกณฑ์การประเมินค่างานตามประเภทตำแหน่ง ดังต่อไปนี้

(๑) ตำแหน่งประเภททั่วไป ระดับชำนาญงาน และระดับชำนาญงานพิเศษ ตำแหน่งประเภทวิชาชีพเฉพาะหรือเชี่ยวชาญเฉพาะ ระดับชำนาญการ และระดับชำนาญการพิเศษ กำหนดให้มีได้ทั้งหน่วยงานที่ปฏิบัติการหลักของมหาวิทยาลัยซึ่งเป็นหน่วยงานที่ทำหน้าที่สอน วิจัย ให้บริการทางวิชาการ และหน่วยงานที่ปฏิบัติการสนับสนุนภารกิจหลักของมหาวิทยาลัย เช่น หน่วยงานในสำนักงานคณบดีหรือหน่วยงานที่เทียบเท่าหน่วยงานในสำนักงานอธิการบดีหรือหน่วยงานที่เทียบเท่า โดยกำหนดองค์ประกอบหลักในการประเมินค่างานและแบบประเมินค่างาน ดังนี้

(ก) องค์ประกอบหลักในการประเมิน

(ก ๑) หน้าที่และความรับผิดชอบ

(ก ๒) ความยุ่งยากของงาน

(ก ๓) การกำกับตรวจสอบ

(ก ๔) การตัดสินใจ

(ข) แบบประเมินค่างานตามประเภทตำแหน่ง

(ข ๑) ตำแหน่งประเภททั่วไป ระดับชำนาญงาน และระดับชำนาญงานพิเศษ ใช้แบบประเมินค่างานตามเอกสารแนบ ๑ ท้ายประกาศ ก.พ.อ. เรื่อง มาตรฐานการกำหนดระดับตำแหน่งและการแต่งตั้งข้าราชการพลเรือนในสถาบันอุดมศึกษาให้ดำรงตำแหน่งสูงขึ้น พ.ศ. ๒๕๕๓

(ข ๒) ตำแหน่งประเภทวิชาชีพเฉพาะหรือเชี่ยวชาญเฉพาะ ระดับชำนาญการ และระดับชำนาญการพิเศษ ใช้แบบประเมินค่างานตามเอกสารแนบ ๒ ท้ายประกาศ ก.พ.อ. เรื่อง มาตรฐานการกำหนดระดับตำแหน่งและการแต่งตั้งข้าราชการพลเรือนในสถาบันอุดมศึกษาให้ดำรงตำแหน่งสูงขึ้น พ.ศ. ๒๕๕๓

(๒) ตำแหน่งประเภทวิชาชีพเฉพาะหรือเชี่ยวชาญเฉพาะ ระดับเชี่ยวชาญ และระดับเชี่ยวชาญพิเศษ กำหนดให้มีได้เฉพาะหน่วยงานที่ปฏิบัติการหลักของมหาวิทยาลัย ซึ่งเป็นหน่วยงานที่ทำหน้าที่สอน วิจัย ให้บริการวิชาการ และสำนักงานอธิการบดี โดยกำหนดองค์ประกอบหลักในการประเมินค่างานสามด้าน ประกอบด้วยสิบองค์ประกอบย่อย ดังนี้

(ก) ด้านความรู้และทักษะที่จำเป็นในงาน

(ก ๑) ความรู้และความชำนาญงาน

(ก ๒) การบริหารจัดการ

(ก ๓) การสื่อสารและปฏิสัมพันธ์

(ข) ด้านความสามารถในการตัดสินใจและแก้ปัญหา

(ข ๑) กรอบแนวความคิดในการแก้ปัญหา

(ข ๒) อิสระในการคิด

(ข ๓) ความท้าทายในงาน

(ค) ด้านภาระงานที่รับผิดชอบ

(ค ๑) การวิเคราะห์ข้อมูล

(ค ๒) อิสระในการปฏิบัติงาน

(ค ๓) ผลกระทบจากการปฏิบัติงาน

(ค ๔) ลักษณะงานที่ปฏิบัติของตำแหน่ง

โดยใช้แบบประเมินค่างานตามเอกสารแนบ ๓ ท้ายประกาศ ก.พ.อ. เรื่อง มาตรฐานการกำหนดระดับตำแหน่งและการแต่งตั้งข้าราชการพลเรือนในสถาบันอุดมศึกษาให้ดำรงตำแหน่งสูงขึ้น พ.ศ. ๒๕๕๓

(๓) ตำแหน่งประเภทวิชาชีพอเฉพาะหรือเชี่ยวชาญเฉพาะ ระดับชำนาญการ ระดับชำนาญการพิเศษ และระดับเชี่ยวชาญ ในกรณีตำแหน่งหัวหน้าหน่วยงานที่มีลักษณะใช้วิชาชีพ และไม่ได้ใช้วิชาชีพกำหนดองค์ประกอบหลักในการประเมินค่างาน ดังนี้

- (ก) หน้าที่และความรับผิดชอบ
- (ข) ความยุ่งยากของงาน
- (ค) การกำกับตรวจสอบ
- (ง) การตัดสินใจ
- (จ) การบริหารจัดการ

โดยใช้แบบประเมินค่างานตามเอกสารแนบ ๔ ท้ายประกาศ ก.พ.อ. เรื่อง มาตรฐานการกำหนดระดับตำแหน่งและการแต่งตั้งข้าราชการพลเรือนในสถาบันอุดมศึกษาให้ดำรงตำแหน่งสูงขึ้น พ.ศ. ๒๕๕๓

ข้อ ๙ หลักเกณฑ์และการแต่งตั้งบุคลากรให้ดำรงตำแหน่งสูงขึ้น ต้องเป็นตำแหน่งที่มหาวิทยาลัยได้ประเมินค่างานแล้ว ทั้งนี้ ให้พิจารณาจากองค์ประกอบ ดังต่อไปนี้

- (๑) การประเมินค่างาน
- (๒) ผลสัมฤทธิ์ของงาน
- (๓) ความรู้ความสามารถ ทักษะ และสมรรถนะที่จำเป็นสำหรับตำแหน่งที่จะประเมิน
- (๔) สำหรับตำแหน่งระดับชำนาญงาน ชำนาญงานพิเศษ ชำนาญการ ชำนาญการพิเศษ เชี่ยวชาญ และ

เชี่ยวชาญพิเศษ จะต้องมียุทธศาสตร์ประกอบด้านผลงานที่แสดงความเป็นผู้ชำนาญงาน ผู้ชำนาญงานพิเศษ ผู้ชำนาญการ ผู้ชำนาญการพิเศษ ผู้เชี่ยวชาญและผู้เชี่ยวชาญพิเศษ

ข้อ ๑๐ หลักเกณฑ์การประเมินเพื่อแต่งตั้งบุคลากรให้ดำรงตำแหน่งสูงขึ้น กำหนดตามประเภทตำแหน่ง ดังนี้

- (๑) ตำแหน่งประเภทผู้บริหาร ต้องประเมินตามองค์ประกอบ ดังนี้
 - (ก) ผลสัมฤทธิ์ของงานตามตัวชี้วัดของตำแหน่งที่ครองอยู่
 - (ข) ความรู้ความสามารถ ทักษะ และสมรรถนะที่จำเป็นสำหรับตำแหน่งที่จะประเมิน
 - (ค) สมรรถนะทางการบริหาร

(๒) ตำแหน่งประเภททั่วไป ระดับชำนาญงาน และระดับชำนาญงานพิเศษ ต้องประเมินตามองค์ประกอบ ดังนี้

- (ก) ผลสัมฤทธิ์ของงานตามตัวชี้วัดของตำแหน่งที่ครองอยู่
- (ข) ความรู้ความสามารถ ทักษะ และสมรรถนะที่จำเป็นสำหรับตำแหน่งที่จะประเมิน
- (ค) ผลงานที่แสดงความเป็นผู้ชำนาญงาน หรือผู้ชำนาญงานพิเศษ ได้แก่

(ค ๑) ระดับชำนาญงาน ต้องมีคู่มือปฏิบัติงานหลักอย่างน้อยหนึ่งเล่ม

(ค ๒) ระดับชำนาญงานพิเศษ ต้องมีคู่มือปฏิบัติงานหลักอย่างน้อยหนึ่งเล่มและผลงาน

เชิงวิเคราะห์ซึ่งแสดงให้เห็นถึงพัฒนางานในหน้าที่ อย่างน้อยหนึ่งเรื่อง

(ง) จริยธรรมและจรรยาบรรณทางวิชาชีพ การพิจารณากำหนดตำแหน่งระดับชำนาญงานและระดับชำนาญงานพิเศษ ต้องคำนึงถึงจริยธรรมและจรรยาบรรณทางวิชาชีพ ตามที่กำหนดไว้ในข้อ ๑๒

(๓) ตำแหน่งประเภทวิชาชีพเฉพาะหรือเชี่ยวชาญเฉพาะ

(ก) ธรรมเนียมปฏิบัติงานเฉพาะด้านหรือเฉพาะทาง

(ก ๑) ระดับชำนาญการ ต้องประเมินตามองค์ประกอบ ดังนี้

(ก ๑.๑) ผลสัมฤทธิ์ของงานตามตัวชี้วัดของตำแหน่งที่ครองอยู่

(ก ๑.๒) ความรู้ความสามารถ ทักษะ และสมรรถนะที่จำเป็นสำหรับตำแหน่งที่จะประเมิน

(ก ๑.๓) ผลงานที่แสดงความเป็นผู้ชำนาญการ ได้แก่

(ก ๑.๓.๑) คู่มือปฏิบัติงานหลักอย่างน้อยหนึ่งเล่ม และ

(ก ๑.๓.๒) ผลงานเชิงวิเคราะห์ หรือสังเคราะห์ หรืองานวิจัยซึ่งแสดงให้เห็น

ถึงการพัฒนางานในหน้าที่ อย่างน้อยหนึ่งเรื่อง

(ก ๑.๔) จริยธรรมและจรรยาบรรณทางวิชาชีพ การพิจารณากำหนดตำแหน่งระดับ

ชำนาญการ ต้องคำนึงถึงจริยธรรมและจรรยาบรรณทางวิชาชีพ ตามที่กำหนดไว้ในข้อ ๑๒

(ก ๒) ระดับชำนาญการพิเศษ ต้องประเมินตามองค์ประกอบ ดังนี้

(ก ๒.๑) ผลสัมฤทธิ์ของงานตามตัวชี้วัดของตำแหน่งที่ครองอยู่

(ก ๒.๒) ความรู้ความสามารถ ทักษะ และสมรรถนะที่จำเป็นสำหรับตำแหน่งที่จะ

ประเมิน

(ก ๒.๓) ผลงานที่แสดงความเป็นผู้ชำนาญการพิเศษ ได้แก่

(ก ๒.๓.๑) ผลงานเชิงวิเคราะห์หรือสังเคราะห์ ซึ่งแสดงให้เห็นถึงการพัฒนางาน

ของหน่วยงาน อย่างน้อยหนึ่งเรื่อง และ

(ก ๒.๓.๒) งานวิจัย หรือผลงานลักษณะอื่นที่เป็นประโยชน์ต่อหน่วยงาน อย่าง

น้อยหนึ่งเรื่อง/รายการ

(ก ๒.๔) จริยธรรมและจรรยาบรรณทางวิชาชีพ การพิจารณากำหนดตำแหน่งระดับ

ชำนาญการพิเศษ ต้องคำนึงถึงจริยธรรมและจรรยาบรรณทางวิชาชีพ ตามที่กำหนดไว้ในข้อ ๑๒

(ก ๓) ระดับเชี่ยวชาญ ต้องประเมินตามองค์ประกอบ ดังนี้

(ก ๓.๑) ผลสัมฤทธิ์ของงานตามตัวชี้วัดของตำแหน่งที่ครองอยู่

(ก ๓.๒) ความรู้ความสามารถ ทักษะ และสมรรถนะที่จำเป็นสำหรับตำแหน่งที่จะ

ประเมิน

(ก ๓.๓) ผลงานที่แสดงความเป็นผู้เชี่ยวชาญ ได้แก่

(ก ๓.๓.๑) ผลงานเชิงวิเคราะห์ หรือสังเคราะห์ หรือผลงานลักษณะอื่น

ซึ่งแสดงให้เห็นถึงการพัฒนางานของมหาวิทยาลัย อย่างน้อยหนึ่งเรื่อง/รายการ และ

(ก ๓.๓.๒) งานวิจัย ซึ่งได้รับการตีพิมพ์เผยแพร่ในระดับชาติหรือระดับนานาชาติ

อย่างน้อยหนึ่งเรื่อง

(ก ๓.๔) การใช้ความรู้ความสามารถในงานสนับสนุนงานบริการวิชาการหรืองานวิชาชีพ

บริการต่อสังคม เช่น การให้ความเห็น คำแนะนำ หรือเสนอแนะ การให้คำปรึกษาแนะนำ การอบรมเผยแพร่ความรู้เกี่ยวกับหลักการ แนวทาง ระบบ รูปแบบ เทคนิคและวิธีการในการแก้ไขปัญหาหรือการพัฒนางานสนับสนุน งานบริการวิชาการหรืองานวิชาชีพนั้นๆ

(ก ๓.๕) จริยธรรมและจรรยาบรรณทางวิชาชีพ การพิจารณากำหนดตำแหน่งระดับเชี่ยวชาญ ต้องคำนึงถึงจริยธรรมและจรรยาบรรณทางวิชาชีพ ตามที่กำหนดในข้อ ๑๒

(ก ๔) ระดับเชี่ยวชาญพิเศษ ต้องประเมินตามองค์ประกอบ ดังนี้

(ก ๔.๑) ผลสัมฤทธิ์ของงานตามตัวชี้วัดของตำแหน่งที่ครองอยู่

(ก ๔.๒) ความรู้ความสามารถ ทักษะ และสมรรถนะที่จำเป็นสำหรับตำแหน่งที่จะประเมิน

(ก ๔.๓) ผลงานที่แสดงความเป็นผู้เชี่ยวชาญพิเศษ ได้แก่

(ก ๔.๓.๑) ผลงานเชิงวิเคราะห์หรือสังเคราะห์หรือผลงานลักษณะอื่น ซึ่งแสดงให้เห็นถึงการพัฒนางานของมหาวิทยาลัย อย่างน้อยหนึ่งเรื่อง/รายการ และ

(ก ๔.๓.๒) งานวิจัย ซึ่งได้รับการตีพิมพ์เผยแพร่ในระดับชาติ หรือระดับนานาชาติ อย่างน้อยหนึ่งเรื่อง

(ก ๔.๔) การใช้ความรู้ความสามารถในงานสนับสนุนงานบริการวิชาการหรืองานวิชาชีพ บริการต่อสังคม เช่น การให้ความเห็น คำแนะนำ หรือเสนอแนะ การให้คำปรึกษาแนะนำ การอบรมเผยแพร่ความรู้เกี่ยวกับหลักการ แนวทาง ระบบ รูปแบบ เทคนิคและวิธีการในการแก้ไขปัญหาหรือการพัฒนางานสนับสนุน งานบริการวิชาการหรืองานวิชาชีพนั้นๆ

(ก ๔.๕) ความเป็นที่ยอมรับในงานด้านนั้นๆ หรือในวงวิชาการหรือวิชาชีพ หมายถึง ผลงานได้รับการยอมรับ ยกย่อง หรือได้รับรางวัลในระดับชาติ หรือผลการปฏิบัติงานสนับสนุน งานบริการวิชาการหรืองานวิชาชีพ หรือในงานที่เกี่ยวข้อง ซึ่งเป็นที่ยอมรับอย่างกว้างขวางในระดับชาติหรือระดับนานาชาติ

(ก ๔.๖) จริยธรรมและจรรยาบรรณทางวิชาชีพ การพิจารณากำหนดตำแหน่งระดับเชี่ยวชาญพิเศษ ต้องคำนึงถึงจริยธรรมและจรรยาบรรณทางวิชาชีพ ตามที่กำหนดไว้ในข้อ ๑๒

(ข) กรณีปฏิบัติหน้าที่หัวหน้าหน่วยงานที่มีลักษณะใช้วิชาชีพ หรือไม่ได้ใช้วิชาชีพ

(ข ๑) ดำรงตำแหน่งระดับชำนาญการ ระดับชำนาญการพิเศษ และระดับเชี่ยวชาญ ที่ปฏิบัติหน้าที่หัวหน้าหน่วยงาน ต้องประเมินตามองค์ประกอบ ดังนี้

(ข ๑.๑) ผลสัมฤทธิ์ของงานตามตัวชี้วัดของตำแหน่งที่ครองอยู่และแนวคิดในการพัฒนาปรับปรุงงานในตำแหน่งใหม่

(ข ๑.๒) ความรู้ความสามารถ ทักษะ และสมรรถนะที่จำเป็นสำหรับตำแหน่งที่จะประเมิน

(ข ๑.๓) สมรรถนะทางการบริหาร

ข้อ ๑๑ ผลงานที่นำเสนอเพื่อประกอบการพิจารณา อย่างน้อยต้องมีเงื่อนไข ดังต่อไปนี้

(๑) ต้องมีใช้ผลงานที่เป็นส่วนหนึ่งของการศึกษาและการฝึกอบรม

(๒) ต้องมีใช้ผลงานเดิมที่เคยใช้ประเมินแต่งตั้งให้ดำรงตำแหน่งในระดับที่สูงขึ้นมาแล้ว

(๓) กรณีที่เป็นผลงานร่วมต้องระบุการมีส่วนร่วมและมีคำรับรองจากผู้มีส่วนร่วม

ข้อ ๑๒ การประเมินเพื่อแต่งตั้งบุคลากรให้ดำรงตำแหน่งประเภททั่วไป ระดับชำนาญงาน และชำนาญงานพิเศษ หรือตำแหน่งประเภทวิชาชีพเฉพาะหรือเชี่ยวชาญเฉพาะ ระดับชำนาญการ ระดับชำนาญการพิเศษ ระดับเชี่ยวชาญ และระดับเชี่ยวชาญพิเศษ ตามข้อ ๑๐ (๒) และ (๓) (ก) ต้องคำนึงถึงจริยธรรมและจรรยาบรรณทางวิชาชีพ ดังนี้

(๑) ต้องมีความซื่อสัตย์ทางวิชาชีพ ไม่นำผลงานของผู้อื่นมาเป็นผลงานของตนและไม่ลอกเลียนผลงานของผู้อื่น รวมทั้งไม่นำผลงานของตนเองในเรื่องเดียวกันไปเผยแพร่ ในวารสารวิชาการหรือวิชาชีพมากกว่าหนึ่งฉบับในลักษณะที่จะทำให้เข้าใจผิดว่าเป็นผลงานใหม่

(๒) ต้องให้เกียรติและอ้างถึงบุคคลหรือแหล่งที่มาของข้อมูลที่นำมาใช้ในผลงานทางวิชาชีพของตนเอง และแสดงหลักฐานของการค้นคว้า

(๓) ต้องไม่คำนึงถึงผลประโยชน์ทางวิชาชีพจนละเลยหรือละเมิดสิทธิส่วนบุคคลของผู้อื่นและสิทธิมนุษยชน

(๔) ผลงานทางวิชาชีพต้องได้มาจากการศึกษาโดยใช้หลักวิชาชีพเป็นเกณฑ์ ไม่มีอคติมาเกี่ยวข้อง และเสนอผลงานตามความเป็นจริง ไม่จงใจเบี่ยงเบนผลการศึกษา วิเคราะห์ สังเคราะห์ หรือวิจัยโดยหวังผลประโยชน์ส่วนตัวหรือต้องการสร้างความเสียหายแก่ผู้อื่นและเสนอผลงานตามความเป็นจริง ไม่ขยายข้อค้นพบโดยปราศจากการตรวจสอบยืนยันในทางวิชาชีพ

(๕) ต้องนำผลงานไปใช้ประโยชน์ในทางที่ชอบธรรมและชอบด้วยกฎหมาย

ข้อ ๑๓ เกณฑ์การตัดสินผลสัมฤทธิ์ของงาน ความรู้ความสามารถ ทักษะ และสมรรถนะที่จำเป็นสำหรับตำแหน่งที่จะประเมินหรือสมรรถนะทางการบริหาร รวมทั้งแบบประเมินของบุคคลเพื่อแต่งตั้งให้ดำรงตำแหน่งสูงขึ้น ให้เป็นไปตามเอกสารแนบท้าย ๑

ข้อ ๑๔ การกำหนดระดับคุณภาพของผลงาน ให้เป็นไปตามเอกสารแนบท้าย ๒

วิธีการตัดสินคุณภาพของผลงานให้ใช้คะแนนเสียงข้างมาก เว้นแต่ โดยวิธีพิเศษ ต้องใช้คะแนนเสียงไม่น้อยกว่าสี่ในห้าเสียงของที่ประชุมคณะกรรมการผู้ทรงคุณวุฒิ เพื่อประเมินผลงานและจริยธรรมและจรรยาบรรณทางวิชาชีพ

ข้อ ๑๕ การแต่งตั้งบุคลากรให้ดำรงตำแหน่งสูงขึ้น ให้กระทำได้สองวิธี คือ วิธีปกติและวิธีพิเศษ ดังนี้

(๑) วิธีปกติ ผู้ได้รับการแต่งตั้งต้องมีคุณสมบัติ ดังนี้

(ก) มีคุณสมบัติเฉพาะสำหรับตำแหน่งตรงตามมาตรฐานกำหนดตำแหน่ง

(ข) ได้รับเงินเดือนไม่ต่ำกว่าขั้นต่ำของระดับที่จะแต่งตั้ง

(๒) วิธีพิเศษ ได้แก่ การแต่งตั้งบุคลากรให้ดำรงตำแหน่งตามข้อ ๑๐ (๒) และ (๓) (ก) ที่มีคุณสมบัติเฉพาะสำหรับตำแหน่งแตกต่างไปจากที่กำหนดไว้ในมาตรฐานกำหนดตำแหน่ง ทั้งนี้ มีเงื่อนไขว่าผู้ได้รับการแต่งตั้งต้องได้รับเงินเดือนไม่ต่ำกว่าขั้นต่ำของระดับที่จะแต่งตั้ง เช่น การแต่งตั้งให้ดำรงตำแหน่งระดับชำนาญการ กรณีที่คุณสมบัติเฉพาะตำแหน่งไม่ครบตามที่กำหนดไว้ หรือการแต่งตั้งให้ดำรงตำแหน่งระดับชำนาญการพิเศษ โดยที่ผู้นั้นมิได้ดำรงตำแหน่งระดับชำนาญการมาก่อน ทั้งนี้ หลักเกณฑ์และวิธีการแต่งตั้ง และผลงานที่มีระดับคุณภาพสูงกว่าวิธีปกติ ให้เป็นไปตามเอกสารแนบท้าย

ข้อ ๑๖ วิธีการประเมินค่างานของตำแหน่งตามข้อ ๘ ให้มหาวิทยาลัยแต่งตั้งคณะกรรมการประเมินค่างาน จำนวนไม่น้อยกว่าสามคนแต่ไม่เกินห้าคน โดยมีผู้บังคับบัญชาโดยตรงของตำแหน่งที่เสนอขอกำหนดระดับตำแหน่งสูงขึ้นร่วมเป็นคณะกรรมการ และหัวหน้าหน่วยงานที่รับผิดชอบการบริหารงานบุคคลเป็นกรรมการและเลขาธิการ

ทั้งนี้ การประเมินค่างานของตำแหน่งระดับเชี่ยวชาญพิเศษในตำแหน่งที่ปรึกษาให้สภามหาวิทยาลัย แต่งตั้งคณะกรรมการประเมินค่างาน ประกอบด้วย ผู้ดำรงตำแหน่งอธิการบดี และรองอธิการบดีของมหาวิทยาลัย จำนวนไม่น้อยกว่าสามคนแต่ไม่เกินห้าคน แล้วนำผลการประเมินค่างานเสนอสภามหาวิทยาลัยเพื่อพิจารณาอนุมัติ

กำหนดกรอบตำแหน่งที่ปรึกษา

ข้อ ๑๗ การประเมินบุคลากรเพื่อแต่งตั้งให้ดำรงตำแหน่งสูงขึ้นตามข้อ ๑๐ ให้สภามหาวิทยาลัยแต่งตั้งคณะกรรมการประเมิน โดยมีองค์ประกอบคณะกรรมการประเมิน วาระการดำรงตำแหน่งและทำหน้าที่ ดังต่อไปนี้

(๑) องค์ประกอบคณะกรรมการประเมิน ประกอบด้วย

- | | |
|--|---------------------|
| (ก) กรรมการสภามหาวิทยาลัยผู้ทรงคุณวุฒิ ซึ่งเลือกกันเองจำนวนหนึ่งคน | ประธานกรรมการ |
| (ข) รองอธิการบดีผู้รับผิดชอบด้านการบริหารงานบุคคล | กรรมการ |
| (ค) คณบดี ซึ่งเลือกกันเองจำนวนหนึ่งคน | กรรมการ |
| (ง) ผู้อำนวยการสำนักหรือสถาบัน ซึ่งเลือกกันเองจำนวนหนึ่งคน | กรรมการ |
| (จ) ผู้อำนวยการสำนักงานอธิการบดี | กรรมการและเลขานุการ |

(๒) ให้คณะกรรมการประเมินมีวาระการดำรงตำแหน่งคราวละสามปี

นอกจากการพ้นตำแหน่งตามวาระแล้ว ประธานหรือกรรมการพ้นจากตำแหน่ง เมื่อ

- (ก) ตาย
- (ข) ลาออก
- (ค) สภามหาวิทยาลัยมีมติให้พ้นจากตำแหน่งเพราะมีความประพฤติเสื่อมเสีย บกพร่องต่อหน้าที่ หรือหย่อนความสามารถ

กรณีที่ประธานหรือกรรมการพ้นจากตำแหน่งก่อนครบวาระ ให้สภามหาวิทยาลัยแต่งตั้งใหม่ภายในหกสิบวันนับแต่วันพ้นจากตำแหน่ง และให้ผู้ที่ได้รับแต่งตั้งใหม่อยู่ในตำแหน่งเพียงเท่ากับวาระที่เหลืออยู่ของผู้ซึ่งตนแทน แต่ถ้าวาระการดำรงตำแหน่งเหลือน้อยกว่าเก้าสิบวัน จะไม่แต่งตั้งใหม่ก็ได้

กรณีที่ประธานหรือกรรมการพ้นจากตำแหน่งตามวาระ ให้สภามหาวิทยาลัยแต่งตั้งใหม่ภายในหกสิบวันนับแต่วันพ้นจากตำแหน่ง ในระหว่างที่ยังไม่ได้แต่งตั้งใหม่ ให้ผู้ที่พ้นจากตำแหน่งปฏิบัติหน้าที่ต่อไปจนกว่าจะมีการแต่งตั้งใหม่

(๓) หน้าที่

(ก) พิจารณากลับกรองผลการประเมินผลงานและการกำหนดกรอบตำแหน่ง เว้นแต่กรอบตำแหน่งตามข้อ ๑๖ วรรคสอง

(ข) ประเมินผลสัมฤทธิ์ของงานตามตัวชี้วัดของตำแหน่งที่ครองอยู่ ความรู้ความสามารถ ทักษะ และสมรรถนะที่จำเป็นสำหรับตำแหน่งที่จะประเมิน และประเมินสมรรถนะทางการบริหารสำหรับตำแหน่งประเภทผู้บริหาร โดยอาจแต่งตั้งคณะอนุกรรมการ เพื่อดำเนินการแทนได้ตามความเหมาะสม

(ค) พิจารณาแต่งตั้งคณะกรรมการผู้ทรงคุณวุฒิเพื่อประเมินผลงานและจริยธรรมและจรรยาบรรณทางวิชาชีพ

(ง) พิจารณาสรุปผลเพื่อเสนอสภามหาวิทยาลัยพิจารณาอนุมัติ

ข้อ ๑๘ การแต่งตั้งคณะกรรมการผู้ทรงคุณวุฒิเพื่อประเมินผลงานและจริยธรรมและจรรยาบรรณทางวิชาชีพ ตามข้อ ๑๗ (๓) (ค) เพื่อพิจารณาผลงานในตำแหน่งต่างๆ ให้แต่งตั้งดังนี้

(๑) กรณีการแต่งตั้งให้ดำรงตำแหน่งระดับชำนาญงาน หรือชำนาญการ กรรมการจะต้องเป็นผู้ทรงคุณวุฒิที่มีความรู้ความสามารถและความชำนาญตรงกับวิชาชีพของตำแหน่งที่จะแต่งตั้ง และต้องดำรงตำแหน่งไม่ต่ำกว่าตำแหน่งที่จะแต่งตั้งหรือเทียบเท่า

ให้คณะกรรมการประกอบด้วยกรรมการซึ่งแต่งตั้งจากบุคคลภายในมหาวิทยาลัย แต่ต้องอยู่ต่างสังกัด หน่วยงานกับผู้เสนอขอแต่งตั้ง (หน่วยงานระดับคณะ สำนัก ศูนย์ สถาบัน) และกรรมการภายนอกมหาวิทยาลัยอีก อย่างน้อยหนึ่งคน รวมจำนวนกรรมการทั้งหมดไม่น้อยกว่าสามคน

(๒) กรณีการแต่งตั้งให้ดำรงตำแหน่งระดับชำนาญงานพิเศษ ชำนาญการพิเศษ เชี่ยวชาญ หรือ เชี่ยวชาญพิเศษ กรรมการจะต้องเป็นผู้ทรงคุณวุฒิที่มีความรู้ความสามารถ ความชำนาญ หรือความเชี่ยวชาญตรงกับวิชาชีพของตำแหน่งที่จะแต่งตั้ง และต้องดำรงตำแหน่งไม่ต่ำกว่าที่จะแต่งตั้งหรือเทียบเท่า

ให้คณะกรรมการประกอบด้วยกรรมการจำนวนไม่น้อยกว่าสามคน โดยแต่งตั้งจากบุคคลภายนอก มหาวิทยาลัยตามบัญชีรายชื่อผู้ทรงคุณวุฒิที่ ก.พ.อ. กำหนด ในกรณีที่มีเหตุผลและความจำเป็นที่ไม่อาจแต่งตั้ง กรรมการตามบัญชีดังกล่าวได้ ให้เสนอ ก.พ.อ. พิจารณาให้ความเห็นชอบเป็นกรณีไป

ข้อ ๑๙ การแต่งตั้งให้ดำรงตำแหน่งสูงขึ้นโดยวิธีพิเศษตามข้อ ๑๕ (๒) ให้คณะกรรมการผู้ทรงคุณวุฒิเพื่อ ประเมินผลงานและจริยธรรมและจรรยาบรรณทางวิชาชีพตามข้อ ๑๗ (๓) (ค) มีจำนวนกรรมการไม่น้อยกว่าห้าคน

วิธีการประเมินผลงานในตำแหน่งระดับชำนาญงาน ระดับชำนาญงานพิเศษ ระดับชำนาญการ หรือ ระดับชำนาญการพิเศษ ให้กรรมการผู้ทรงคุณวุฒิเพื่อประเมินผลงานและจริยธรรมและจรรยาบรรณทางวิชาชีพ แต่ละคนทำการประเมินแล้วส่งผลการประเมินให้คณะกรรมการประเมินตามข้อ ๑๗ พิจารณาโดยจะไม่ทำการ ประชุมก็ได้

กรณีการประเมินผลงานตำแหน่งระดับเชี่ยวชาญและระดับเชี่ยวชาญพิเศษ คณะกรรมการผู้ทรงคุณวุฒิ เพื่อประเมินผลงานและจริยธรรมและจรรยาบรรณทางวิชาชีพ จะต้องจัดให้มีการประชุมพิจารณาเพื่อสรุปผลการ ประเมินร่วมกัน

วิธีการตัดสินคุณภาพผลงานให้ใช้คะแนนเสียงข้างมาก เว้นแต่โดยวิธีพิเศษต้องใช้คะแนนเสียงไม่น้อยกว่า สี่ในห้าเสียงของที่ประชุมคณะกรรมการผู้ทรงคุณวุฒิเพื่อประเมินผลงานและจริยธรรมและจรรยาบรรณทางวิชาชีพ

ข้อ ๒๐ คำนิยาม และแบบแสดงหลักฐานการมีส่วนร่วมในผลงาน ให้เป็นไปตามที่กำหนดไว้ในเอกสาร แนบ ๕ ท้ายประกาศ ก.พ.อ. เรื่อง มาตรฐานการกำหนดระดับตำแหน่งและการแต่งตั้งข้าราชการพลเรือนใน สถาบันอุดมศึกษาให้ดำรงตำแหน่งสูงขึ้น พ.ศ. ๒๕๕๓ และเอกสารแนบท้ายข้อบังคับ

ข้อ ๒๑ การแต่งตั้งบุคลากรให้ดำรงตำแหน่งตามข้อ ๑๐ ให้อธิการบดีโดยความเห็นชอบของ สภามหาวิทยาลัยเป็นผู้มีอำนาจสั่งแต่งตั้ง เว้นแต่การแต่งตั้งให้ดำรงตำแหน่งระดับเชี่ยวชาญพิเศษให้ สภามหาวิทยาลัยพิจารณาเสนอ ก.พ.อ. ให้ความเห็นชอบต่อรัฐมนตรีว่าการกระทรวงศึกษาธิการ เพื่อนำเสนอ นายกรัฐมนตรีนำความกราบบังคมทูล เพื่อทรงพระกรุณาโปรดเกล้าฯ แต่งตั้ง

การกำหนดวันแต่งตั้งให้ดำรงตำแหน่งตามข้อบังคับนี้ให้มีผลตั้งแต่วันที่ผู้ยื่นคำขอต่อมหาวิทยาลัย โดยกองบริหารงานบุคคลตรวจสอบความถูกต้อง สมบูรณ์และประทับรับเรื่อง เว้นแต่ ผลงานมีการปรับปรุงแก้ไข ให้เป็นไปตามข้อ ๒๓

ข้อ ๒๒ เมื่อมีการแต่งตั้งบุคลากรให้ดำรงตำแหน่งสูงขึ้นแล้ว ให้ผู้บังคับบัญชาติดตามประเมินผลการ ปฏิบัติราชการตามลักษณะงาน หน้าที่และความรับผิดชอบ คุณภาพและความยุ่งยากของงานของตำแหน่งที่ได้รับ แต่งตั้งด้วย

ข้อ ๒๓ ในกรณีที่คณะกรรมการผู้ทรงคุณวุฒิ มีมติให้ปรับปรุงผลงาน ให้ผู้เสนอขอกำหนดตำแหน่ง ปรับปรุงผลงานได้ภายในระยะเวลาสามเดือน นับตั้งแต่วันที่รับทราบมติ ยกเว้นกรณีมีเหตุผลและความจำเป็นอาจ ขอขยายระยะเวลาออกไปได้อีกไม่เกินสามเดือน ทั้งนี้ หากผลการพิจารณาผลงานที่ปรับปรุงสมบูรณ์แล้วมีคุณภาพ

ตามเกณฑ์ที่สภามหาวิทยาลัยกำหนด วันที่แต่งตั้งให้ดำรงตำแหน่งต้องเป็นวันที่กองบริหารงานบุคคล รับผลงานฉบับที่ปรับปรุงสมบูรณ์แล้ว

ทั้งนี้ ผลงานที่ให้ปรับปรุง หมายถึง การให้ปรับปรุงผลงานชิ้นเดิมที่ยังไม่เข้าเกณฑ์เฉพาะส่วนที่ยังไม่สมบูรณ์หรือไม่ถูกต้องเท่านั้น มิใช่เป็นการทำผลงานชิ้นใหม่ หรือส่งผลงานชิ้นใหม่ให้พิจารณาแทน

ข้อ ๒๔ ให้สภามหาวิทยาลัยพิจารณากำหนดมาตรการในการป้องกันและลงโทษผู้ขอตำแหน่งอันสื่อให้เห็นว่าเป็นกระทำความผิดทางจริยธรรมและจรรยาบรรณอันเกี่ยวข้องกับผลงานทางวิชาชีพและเป็นผู้ที่มีความประพฤติไม่เหมาะสมที่จะได้รับการพิจารณาให้ดำรงตำแหน่งสูงขึ้นตามข้อ ๑๐ (๒) และ (๓) (ก) ดังต่อไปนี้

(๑) กรณีตรวจสอบพบว่า ผู้ขอตำแหน่งระดับบุคลากรมีส่วนร่วมในผลงานไม่ตรงกับความเป็นจริงหรือพฤติการณ์สื่อว่ามีการลอกเลียนผลงานของผู้อื่นหรือนำผลงานของผู้อื่นไปใช้ในการเสนอขอตำแหน่งโดยอ้างว่าเป็นผลงานของตนเอง ให้สภามหาวิทยาลัยมีมติให้งดการพิจารณาการขอตำแหน่งในครั้งนั้นและดำเนินการทางวินัยตามข้อเท็จจริงและความร้ายแรงแห่งการกระทำผิดเป็นกรณีๆ ไป และห้ามผู้กระทำผิดนั้น เสนอขอตำแหน่งมีกำหนดเวลาไม่น้อยกว่าห้าปีนับตั้งแต่วันที่สภามหาวิทยาลัยมีมติ

(๒) กรณีที่ได้รับการพิจารณาอนุมัติให้ดำรงตำแหน่งไปแล้ว หากภายหลังตรวจสอบหรือทราบว่าเป็นผลงานที่ใช้ในการเสนอขอตำแหน่งครั้งนั้น เป็นการลอกเลียนผลงานของผู้อื่น หรือนำเอาผลงานของผู้อื่นไปใช้ โดยอ้างว่าเป็นผลงานของตนเอง ให้สภามหาวิทยาลัยมีมติถอดถอนตำแหน่งระดับชำนาญงาน ระดับชำนาญงานพิเศษ ระดับชำนาญการ ระดับชำนาญการพิเศษ ระดับเชี่ยวชาญ ส่วนตำแหน่งระดับเชี่ยวชาญพิเศษ ให้สภามหาวิทยาลัยพิจารณาเสนอ ก.พ.อ. ให้ความเห็นต่อรัฐมนตรีว่าการกระทรวงศึกษาธิการ เพื่อนำเสนอนายกรัฐมนตรีนำความกราบบังคมทูล เพื่อทรงพระกรุณาโปรดเกล้าฯ ถอดถอนและดำเนินการทางวินัยตามข้อเท็จจริงและความร้ายแรงแห่งการกระทำผิดเป็นกรณีๆ ไป และห้ามผู้กระทำผิดนั้น เสนอขอตำแหน่งมีกำหนดเวลาไม่น้อยกว่าห้าปีนับตั้งแต่วันที่สภามหาวิทยาลัยมีมติให้ถอดถอน หรือนับตั้งแต่วันที่ทรงพระกรุณาโปรดเกล้าฯ ถอดถอน แล้วแต่กรณี

ข้อ ๒๕ ในกรณีที่มิได้รับอนุมัติให้ดำรงตำแหน่ง เนื่องจากคุณภาพของผลงาน การใช้ความรู้ความสามารถในงานสนับสนุน งานบริการวิชาการหรืองานวิชาชีพบริการต่อสังคม หรือความเป็นที่ยอมรับในงานด้านนั้น หรือในวงวิชาการหรือวิชาชีพไม่อยู่ในเกณฑ์ที่สภามหาวิทยาลัยกำหนด ผู้ขอตำแหน่งมีสิทธิขอให้สภามหาวิทยาลัยพิจารณาทบทวนได้ไม่เกินสองครั้ง โดยในคำขอทบทวนนั้นต้องแสดงข้อเท็จจริง ข้ออ้าง และเหตุผลสนับสนุนคำขอ และจะต้องยื่นเรื่องขอทบทวนภายในเก้าสิบวันนับแต่วันที่รับทราบมติ

เมื่อสภามหาวิทยาลัยได้รับเรื่องคำขอให้ทบทวนผลการพิจารณาผลงานแล้ว ให้ส่งคำขอนั้นแก่คณะกรรมการประเมินตามข้อ ๑๗ หากคณะกรรมการดังกล่าวมีความเห็นประการใด ให้เสนอต่อสภามหาวิทยาลัยพิจารณา ผลการพิจารณาของสภามหาวิทยาลัยให้เป็นที่สุด

ข้อ ๒๖ เมื่อคณะกรรมการประเมิน ได้รับเรื่องขอทบทวนตามข้อ ๒๕ แล้ว ให้ดำเนินการ ดังต่อไปนี้

(๑) การพิจารณาทบทวนครั้งที่หนึ่ง

(ก) กรณีที่เห็นว่าคำขอทบทวนขาดข้อเท็จจริง ข้ออ้าง และเหตุผลที่สนับสนุนคำขอ ให้มีมติไม่รับพิจารณา

(ข) กรณีที่เห็นว่าคำขอทบทวนมีข้อเท็จจริง ข้ออ้างและเหตุผลที่สนับสนุนคำขอ ให้มีมติรับไว้

พิจารณา ให้มอบคณะกรรมการผู้ทรงคุณวุฒิชุดเดิมพิจารณา

(๒) การพิจารณาทบทวนครั้งที่สอง

(ก) กรณีที่เห็นว่าคำขอทบทวนขาดข้อเท็จจริง ข้ออ้างและไม่มีเหตุผลที่สนับสนุนคำขอเพิ่มเติมจากครั้งที่หนึ่ง ให้มีมติไม่รับพิจารณา

(ข) กรณีที่เห็นว่าคำขอทบทวนมีข้อเท็จจริง ข้ออ้าง และมีเหตุผลที่สนับสนุนคำขอเพิ่มเติมจากครั้งที่หนึ่ง ให้มีมติรับไว้พิจารณา ให้แต่งตั้งคณะกรรมการผู้ทรงคุณวุฒิชุดใหม่ โดยมีจำนวนกรรมการเท่ากับชุดเดิมเพื่อพิจารณา

(ค) เมื่อคณะกรรมการผู้ทรงคุณวุฒิชุดใหม่ได้พิจารณาคำขอทบทวนแล้ว ให้มหาวิทยาลัยนำผลการพิจารณาของชุดใหม่และชุดเดิมเสนอคณะกรรมการประเมินพิจารณาต่อไป

ข้อ ๒๗ กรณีการกำหนดตำแหน่งในระดับตำแหน่งเดียวกันกับที่ได้เคยขอกำหนดตำแหน่งมาแล้ว หากมีการนำเสนอผลงานเดิมที่เคยเสนอเพื่อพิจารณากำหนดตำแหน่งคราวก่อน มาเสนอขอกำหนดตำแหน่งใหม่อีกครั้ง ให้คณะกรรมการผู้ทรงคุณวุฒิ ใช้ผลการพิจารณาผลงานเดิมแต่ละชิ้นที่ผ่านการพิจารณามาแล้วนั้น โดยไม่ต้องพิจารณาผลงานนั้นใหม่อีก

ข้อ ๒๘ ขั้นตอนการประเมินค่างาน ขั้นตอนการประเมินการแต่งตั้ง แบบคำขอรับการกำหนดระดับตำแหน่ง แบบรับรองจริยธรรมและจรรยาบรรณทางวิชาการ หรือวิชาชีพ แบบแสดงหลักฐานการมีส่วนร่วมในผลงาน สัดส่วนการมีส่วนร่วมในผลงาน เงื่อนไขผลงาน ลักษณะการเผยแพร่ผลงาน แบบประเมินผลงาน และแบบสรุปผลการประเมินผลงาน ให้เป็นไปตามเอกสารแนบท้ายข้อบังคับ ๓ - ๑๒

ข้อ ๒๙ ในกรณีข้อบังคับนี้ ขัดหรือแย้งกับประกาศ ก.พ.อ. เรื่อง มาตรฐานการกำหนดระดับตำแหน่ง และการแต่งตั้งข้าราชการพลเรือนในสถาบันอุดมศึกษาให้ดำรงตำแหน่งสูงขึ้น ที่ประกาศใช้บังคับภายหลัง ข้อบังคับนี้ ให้นำประกาศ ก.พ.อ. เรื่องมาตรฐานการกำหนดระดับตำแหน่งและการแต่งตั้งข้าราชการพลเรือนในสถาบันอุดมศึกษาให้ดำรงตำแหน่งสูงขึ้น มาใช้บังคับโดยอนุโลม

ข้อ ๓๐ ให้อธิการบดีรักษาการตามข้อบังคับนี้ และมีอำนาจออกประกาศ คำสั่ง หลักเกณฑ์และวิธีการ เพื่อประโยชน์ในการปฏิบัติตามข้อบังคับนี้ กรณีมีปัญหาในการปฏิบัติตามข้อบังคับ หรือที่มีได้ระบุไว้ในข้อบังคับ ให้อธิการบดีมีอำนาจวินิจฉัยชี้ขาดและให้ถือเป็นที่สุด

ประกาศ ณ วันที่ ๑๘ กุมภาพันธ์ พ.ศ. ๒๕๖๐

พจน สวัสดิ์ชัย

(ศาสตราจารย์ ดร.พจน สวัสดิ์ชัย)
นายกสภามหาวิทยาลัยราชภัฏอุดรธานี

หมายเหตุ :- เนื่องจากการดำเนินการเกี่ยวกับการกำหนดระดับตำแหน่ง การแต่งตั้งบุคลากรให้ดำรงตำแหน่งสูงขึ้นตามข้อบังคับฉบับเดิมยังมีข้อขัดข้องในเรื่องกฎเกณฑ์ที่เป็นรายละเอียด แบบและเอกสารต่างๆ ที่เกี่ยวข้องซึ่งตามประกาศ ก.พ.อ. เรื่อง มาตรฐานการกำหนดระดับตำแหน่งและการแต่งตั้งข้าราชการพลเรือนในสถาบันอุดมศึกษาให้ดำรงตำแหน่งสูงขึ้น พ.ศ. ๒๕๕๓ กำหนดให้เป็นอำนาจหน้าที่ของสภาสถาบันอุดมศึกษาเป็นผู้กำหนด เพื่อให้บุคลากรของมหาวิทยาลัยพัฒนาศักยภาพไปดำรงตำแหน่งที่สูงขึ้น และเพื่อให้คณะกรรมการบริหารงานบุคคลสำหรับพนักงานมหาวิทยาลัยใช้เป็นแนวทางในการกำหนดหลักเกณฑ์และเงื่อนไขในการกำหนดระดับตำแหน่งและการแต่งตั้งพนักงานมหาวิทยาลัยให้ดำรงตำแหน่งสูงขึ้น จึงจำเป็นต้องออกข้อบังคับนี้

เอกสารแนบท้ายข้อบังคับมหาวิทยาลัยราชภัฏอุดรธานี
ว่าด้วย การกำหนดระดับตำแหน่งและการแต่งตั้งบุคลากรให้ดำรงตำแหน่งสูงขึ้น พ.ศ. ๒๕๖๐

๑. เกณฑ์การตัดสินผลสัมฤทธิ์ของงาน ความรู้ความสามารถ ทักษะและสมรรถนะที่จำเป็นสำหรับตำแหน่งที่จะประเมิน และแบบประเมิน
 ๒. ระดับคุณภาพของผลงาน
 ๓. ขั้นตอนการประเมินค่างาน
 ๔. ขั้นตอนการประเมินการแต่งตั้ง
 - ๔.๑ ตำแหน่งประเภททั่วไป ระดับชำนาญงาน ระดับชำนาญงานพิเศษ ตำแหน่งประเภทวิชาชีพเฉพาะหรือเชี่ยวชาญเฉพาะ ระดับชำนาญการ ระดับชำนาญการพิเศษ
 - ๔.๒ ตำแหน่งประเภทวิชาชีพเฉพาะ หรือเชี่ยวชาญเฉพาะ ระดับเชี่ยวชาญ ระดับเชี่ยวชาญพิเศษ
๕. แบบคำขอรับการกำหนดระดับตำแหน่ง
 - ส่วนที่ ๑ ข้อมูลเบื้องต้นของผู้รับการประเมิน
 - ส่วนที่ ๒ ผลสัมฤทธิ์ของงานตามตัวชี้วัดของตำแหน่งที่ครองอยู่
 - ส่วนที่ ๓ ความรู้ความสามารถ ทักษะ และสมรรถนะที่จำเป็นสำหรับการปฏิบัติงานในตำแหน่ง
 - ส่วนที่ ๔ ผลงานที่เสนอขอกำหนดตำแหน่ง
 - ส่วนที่ ๕ ความเห็นของผู้บังคับบัญชา
๖. แบบรับรองจริยธรรมและจรรยาบรรณทางวิชาการ หรือวิชาชีพ
 - ส่วนที่ ๑ สำหรับผู้ขอ
 - ส่วนที่ ๒ สำหรับหน่วยงาน
๗. แบบแสดงหลักฐานการมีส่วนร่วมในผลงาน
๘. สัดส่วนการมีส่วนร่วมในผลงาน
๙. เงื่อนไขผลงาน
๑๐. ลักษณะการเผยแพร่ผลงาน
๑๑. แบบประเมินผลงาน
 - ๑๑.๑ แบบประเมินคุณภาพคู่มือปฏิบัติงานหลัก
 - ๑๑.๒ แบบประเมินคุณภาพงานเชิงวิเคราะห์
 - ๑๑.๓ แบบประเมินคุณภาพงานเชิงสังเคราะห์
 - ๑๑.๔ แบบประเมินคุณภาพงานวิจัย
 - ๑๑.๕ แบบประเมินคุณภาพผลงานลักษณะอื่น
๑๒. แบบสรุปผลการประเมินผลงาน

๑. เกณฑ์การตัดสินผลสัมฤทธิ์ของงาน ความรู้ความสามารถ ทักษะและสมรรถนะที่จำเป็น สำหรับตำแหน่งที่จะประเมิน และแบบประเมิน (ประเมินจากส่วนที่ ๒ และ ๓ ของแบบคำขอ)

คำชี้แจง

ให้คณะกรรมการประเมินผลสัมฤทธิ์ของงานตามตัวชี้วัดของตำแหน่งที่ครองอยู่ ความรู้ความสามารถ ทักษะ และสมรรถนะที่จำเป็นสำหรับตำแหน่ง ที่ผู้ขอกำหนดตำแหน่งกรอกในแบบคำขอรับการกำหนด ตำแหน่ง

เกณฑ์การตัดสิน

- ๐ - ๕๙ คะแนน ไม่เข้าข่าย
- ๖๐ - ๖๙ คะแนน พอใช้
- ๗๐ - ๗๙ คะแนน ดี
- ๘๐ - ๘๙ คะแนน ดีมาก
- ๙๐ - ๑๐๐ คะแนน ดีเด่น

ผู้ที่ได้รับการแต่งตั้งให้ดำรงตำแหน่ง

- ระดับชำนาญการ ชำนาญการพิเศษ ต้องมีผลการประเมินระดับดีขึ้นไป
- ระดับเชี่ยวชาญ ต้องมีผลการประเมินระดับดีมากขึ้นไป
- ระดับเชี่ยวชาญพิเศษ ต้องมีผลการประเมินระดับดีเด่นขึ้นไป

หัวข้อการประเมิน	คะแนน เต็ม	คะแนน ที่ได้	หัวข้อการประเมิน	คะแนน เต็ม	คะแนน ที่ได้
ก. ผลสัมฤทธิ์ของงาน (ข้อละ ๒๐ คะแนน) ๑. ด้านการปฏิบัติการ ๒. ด้านการวางแผน ๓. ด้านการประสานงาน ๔. ด้านการบริการ			ข. ความรู้ความสามารถ (ข้อละ ๑๐ คะแนน) ๑. ความรู้ความสามารถที่จำเป็น สำหรับการปฏิบัติงานในตำแหน่ง ๒. ความรู้ เรื่องกฎหมายและ กฎระเบียบราชการ ๓. การใช้ความรู้ ความสามารถในงาน สนับสนุนงานบริการวิชาการหรืองาน วิชาชีพบริการต่อสังคม(เฉพาะ ตำแหน่ง ระดับเชี่ยวชาญ และระดับ เชี่ยวชาญ พิเศษ) ๔. ความเป็นที่ยอมรับในงานด้านนั้นๆ หรือในวงวิชาการหรือวิชาชีพ (เฉพาะ ตำแหน่งระดับเชี่ยวชาญพิเศษ)		
รวม			รวม		
ค. ทักษะ (ข้อละ ๑๐ คะแนน) ๑. การใช้คอมพิวเตอร์ ๒. การใช้ภาษาอังกฤษ ๓. การคำนวณ ๔. การจัดข้อมูล			ง. สมรรถนะหลัก (ข้อละ ๑๐ คะแนน) ๑. การมุ่งผลสัมฤทธิ์ ๒. บริการที่ดี ๓. การส่งเสริมความเชี่ยวชาญในงาน อาชีพ		

			๔. การยึดมั่นความถูกต้องชอบธรรม และจริยธรรม ๕. การทำงานเป็นทีม		
รวม			รวม		
จ. สมรรถนะเฉพาะตามลักษณะงาน ที่ปฏิบัติ (ข้อละ ๑๐ คะแนน) ๑. การคิดวิเคราะห์ ๒. การมองภาพองค์รวม ๓. การใส่ใจและพัฒนาผู้อื่น ๔. การสั่งการตามอำนาจหน้าที่ ๕. การสืบเสาะหาข้อมูล ๖. ความเข้าใจผู้อื่น			ฉ. สมรรถนะทางการบริหาร (เฉพาะ หัวหน้าหน่วยงานตามข้อ ๑๐ (ข)) (ข้อละ ๑๐ คะแนน) ๑. สภาวะผู้นำ ๒. วิสัยทัศน์ ๓. การวางกลยุทธ์ภาครัฐ ๔. ศักยภาพเพื่อนำการปรับเปลี่ยน ๕. การควบคุมตนเอง		
รวม			รวม		

สัดส่วนการประเมินผลสัมฤทธิ์ ความรู้ความสามารถ ทักษะและสมรรถนะที่จำเป็นสำหรับตำแหน่งที่จะประเมิน

๑. ผลสัมฤทธิ์ของงาน ๗๐ %

=คะแนน

๒. ความรู้ ความสามารถ ทักษะและสมรรถนะที่จำเป็นสำหรับตำแหน่งที่จะประเมิน ๓๐%

=คะแนน

รวมคะแนนการประเมิน ๑ + ๒ =คะแนน

สรุปผลการประเมิน

() ผ่านการประเมิน

() ไม่ผ่านการประเมิน

คณะกรรมการประเมิน

(ลงชื่อ).....ประธานกรรมการ

(.....)

(ลงชื่อ).....กรรมการ

(.....)

(ลงชื่อ).....กรรมการ

(.....)

(ลงชื่อ).....กรรมการ

(.....)

(ลงชื่อ).....กรรมการ

(.....)

๒. ระดับคุณภาพของผลงาน

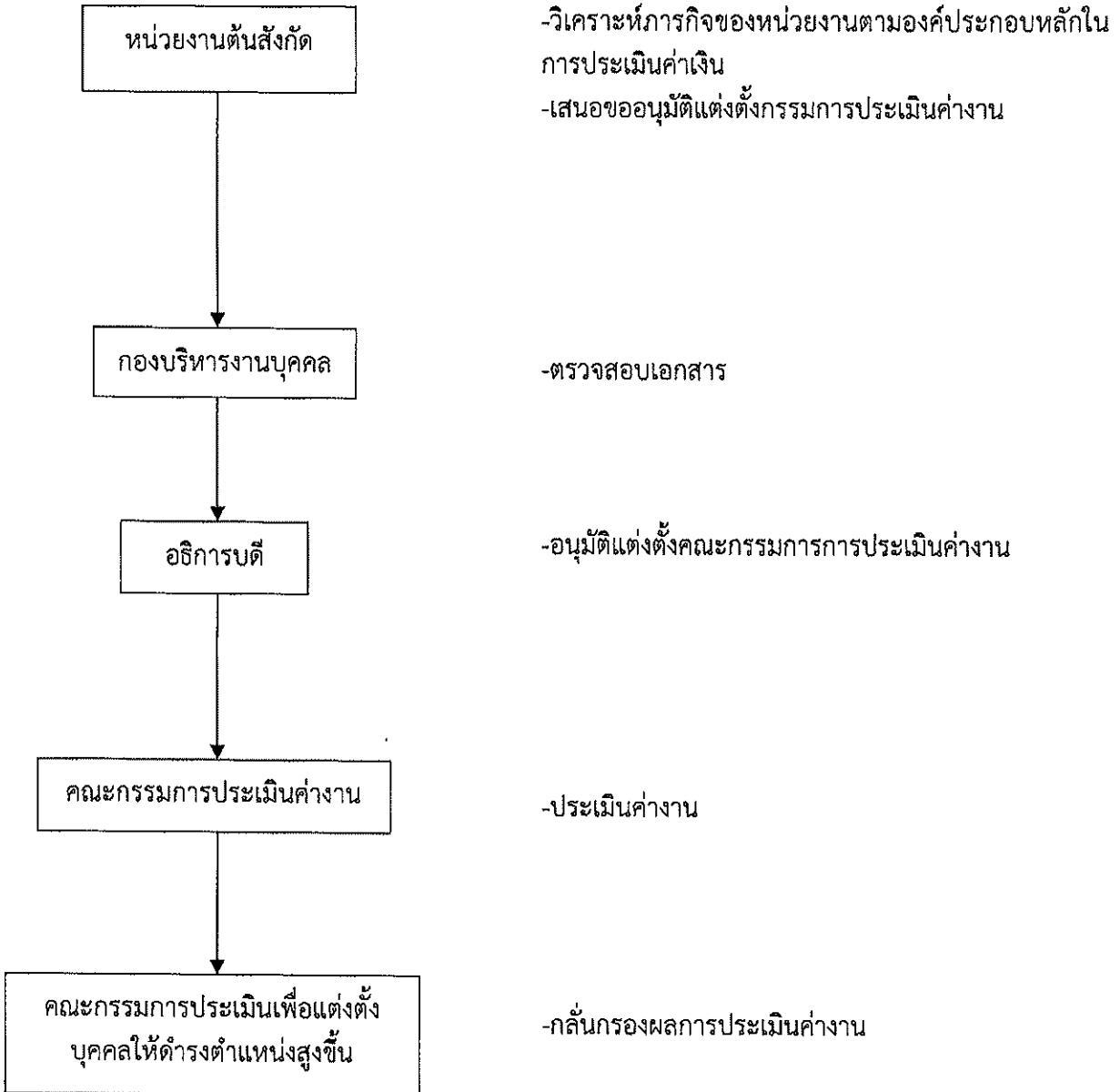
ประเภทผลงาน	ระดับคุณภาพ
คู่มือปฏิบัติงานหลัก	<p>ระดับดี เป็นเอกสารแสดงเส้นทางการทำงานในงานหลักของตำแหน่งตั้งแต่จุดเริ่มต้นจนสิ้นสุดกระบวนการ โดยระบุขั้นตอนและรายละเอียดของกระบวนการต่าง ๆ ในการปฏิบัติงาน กฎ ระเบียบที่เกี่ยวข้องในการปฏิบัติงาน ตลอดจนแนวทางการแก้ไขปัญหาและข้อเสนอแนะในการปฏิบัติงานดังกล่าวซึ่งต้องใช้ประกอบการปฏิบัติงานมาแล้ว และต้องมีการปรับปรุงเปลี่ยนแปลง หรือมีการเปลี่ยนแปลงการปฏิบัติงาน ซึ่งเป็นประโยชน์ต่อหน่วยงานหรือสถาบันอุดมศึกษา และสามารถนำไปใช้เป็นแหล่งอ้างอิง หรือนำไปปฏิบัติได้</p> <p>ระดับดีมาก ใช้เกณฑ์เดียวกับระดับดีและต้อง</p> <ol style="list-style-type: none">๑. ก่อให้เกิดความรู้ใหม่หรือเทคนิควิธีการใหม่๒. เป็นประโยชน์ต่อการพัฒนาระบบหรือมาตรฐานของงาน <p>ระดับดีเด่น ใช้เกณฑ์เดียวกับระดับดีมากและต้อง</p> <ol style="list-style-type: none">๑. มีลักษณะเป็นงานบุกเบิกความรู้ใหม่ในเรื่องใดเรื่องหนึ่ง๒. มีการกระตุ้นให้เกิดความคิดและค้นคว้าอย่างต่อเนื่อง เป็นที่เชื่อถือและยอมรับในวงวิชาชีพ
ผลงานเชิงวิเคราะห์	<p>ระดับดี เป็นผลงานที่แสดงการแยกแยะองค์ประกอบต่าง ๆ ของเรื่องอย่างมีระบบ มีการศึกษาในแต่ละองค์ประกอบและความสัมพันธ์ขององค์ประกอบต่าง ๆ เพื่อให้เกิดความรู้ ความเข้าใจในเรื่องนั้น ๆ ซึ่งเป็นประโยชน์ต่อหน่วยงานหรือสถาบันอุดมศึกษา และสามารถนำไปใช้เป็นแหล่งอ้างอิงหรือนำไปปฏิบัติได้</p> <p>ระดับดีมาก ใช้เกณฑ์เดียวกับระดับดีและต้อง</p> <ol style="list-style-type: none">๑. ก่อให้เกิดความรู้ใหม่หรือเทคนิควิธีการใหม่๒. เป็นประโยชน์ต่อการพัฒนาระบบหรือมาตรฐานของงาน <p>ระดับดีเด่น ใช้เกณฑ์เดียวกับระดับดีมากและต้อง</p> <ol style="list-style-type: none">๑. มีลักษณะเป็นงานบุกเบิกความรู้ใหม่ในเรื่องใดเรื่องหนึ่ง๒. มีการกระตุ้นให้เกิดความคิดและค้นคว้าอย่างต่อเนื่อง เป็นที่เชื่อถือและยอมรับในวงวิชาชีพ

ประเภทผลงาน	ระดับคุณภาพ
ผลงานเชิงสังเคราะห์	<p>ระดับดี เป็นผลงานที่แสดงการรวบรวมเนื้อหาสาระต่าง ๆ หรือองค์ประกอบต่าง ๆ เข้าด้วยกัน โดยต้องอาศัยความคิดสร้างสรรค์ในการสร้างรูปแบบโครงสร้างเบื้องต้นเพื่อให้เกิดแนวทางหรือเทคนิควิธีการใหม่ในเรื่องนั้น ๆ ซึ่งเป็นประโยชน์ต่องานของหน่วยงานหรือสถาบันอุดมศึกษา และสามารถนำไปใช้เป็นแหล่งอ้างอิง หรือนำไปปฏิบัติได้</p> <p>ระดับดีมาก ใช้เกณฑ์เดียวกับระดับดีและต้อง</p> <ol style="list-style-type: none">๑. ก่อให้เกิดความรู้ใหม่หรือเทคนิควิธีการใหม่๒. เป็นประโยชน์ต่อการพัฒนาระบบหรือมาตรฐานของงาน <p>ระดับดีเด่น ใช้เกณฑ์เดียวกับระดับดีมากและต้อง</p> <ol style="list-style-type: none">๑. มีลักษณะเป็นงานบุกเบิกความรู้ใหม่ในเรื่องใดเรื่องหนึ่ง๒. มีการกระตุ้นให้เกิดความคิดและค้นคว้าอย่างต่อเนื่อง เป็นที่เชื่อถือและยอมรับในวงวิชาชีพ
ผลงานวิจัย	<p>ระดับดี เป็นผลงานที่เป็นงานศึกษา หรืองานค้นคว้าอย่างมีระบบ ด้วยวิธีวิทยาการวิจัยที่เป็นที่ยอมรับ และมีวัตถุประสงค์ที่ชัดเจน เพื่อให้ได้มาซึ่งข้อมูล คำตอบ หรือข้อสรุปรวมที่เป็นประโยชน์และนำไปสู่การปรับปรุงพัฒนา หรือแก้ไขปัญหาในงานของหน่วยงานหรือสถาบันอุดมศึกษา และสามารถนำไปใช้เป็นแหล่งอ้างอิง หรือนำไปปฏิบัติได้</p> <p>ระดับดีมาก ใช้เกณฑ์เดียวกับระดับดีและต้อง</p> <ol style="list-style-type: none">๑. ก่อให้เกิดความรู้ใหม่หรือเทคนิควิธีการใหม่๒. เป็นประโยชน์ต่อการพัฒนาระบบหรือมาตรฐานของงาน <p>ระดับดีเด่น ใช้เกณฑ์เดียวกับระดับดีมากและต้อง</p> <ol style="list-style-type: none">๑. มีลักษณะเป็นงานบุกเบิกความรู้ใหม่ในเรื่องใดเรื่องหนึ่ง๒. มีการกระตุ้นให้เกิดความคิดและค้นคว้าอย่างต่อเนื่อง เป็นที่เชื่อถือและยอมรับในวงวิชาชีพ

ประเภทผลงาน	ระดับคุณภาพ
<p>ผลงานลักษณะอื่น (ผลงานลักษณะอื่น หมายถึง สิ่งประดิษฐ์หรืองานสร้างสรรค์ หรือผลงานด้านศิลปะ ตกแต่ง ซ่อมบำรุง ซึ่งมีไขมีลักษณะเป็นเอกสาร หนังสือ คู่มือ หรืองานวิจัย โดยผลงานที่เสนอจะต้องประกอบด้วยบทวิเคราะห์ที่อธิบายและชี้ให้เห็นว่างานดังกล่าวเป็นประโยชน์และนำไปสู่การปรับปรุงพัฒนางานหรือแก้ไขปัญหาในงาน ทั้งนี้ผลงานดังกล่าวต้องเป็นผลงานที่ผ่านการพิสูจน์หรือมีหลักฐานที่แสดงถึงคุณค่าของผลงานนั้น)</p>	<p>ระดับดี เป็นผลงานที่แสดงความพยายามของผู้ทำผลงาน มีความคิดริเริ่มสร้างสรรค์ ซึ่งเป็นประโยชน์ต่อหน่วยงานและนำไปสู่การปรับปรุงพัฒนาหรือแก้ไขปัญหาในงาน และสามารถนำไปใช้เป็นแหล่งอ้างอิง หรือนำไปปฏิบัติได้</p> <p>ระดับดีมาก ใช้เกณฑ์เดียวกับระดับดีและต้อง</p> <ol style="list-style-type: none">1. ก่อให้เกิดความรู้ใหม่หรือเทคนิควิธีการใหม่2. เป็นประโยชน์ต่อการพัฒนาระบบหรือมาตรฐานของงาน <p>ระดับดีเด่น ใช้เกณฑ์เดียวกับระดับดีมากและต้อง</p> <ol style="list-style-type: none">1. มีลักษณะเป็นงานบุกเบิกความรู้ใหม่ในเรื่องใดเรื่องหนึ่ง2. มีการกระตุ้นให้เกิดความคิดและค้นคว้าอย่างต่อเนื่องเป็นที่เชื่อถือและยอมรับในวงวิชาชีพ

๓. ขั้นตอนการประเมินค่างาน

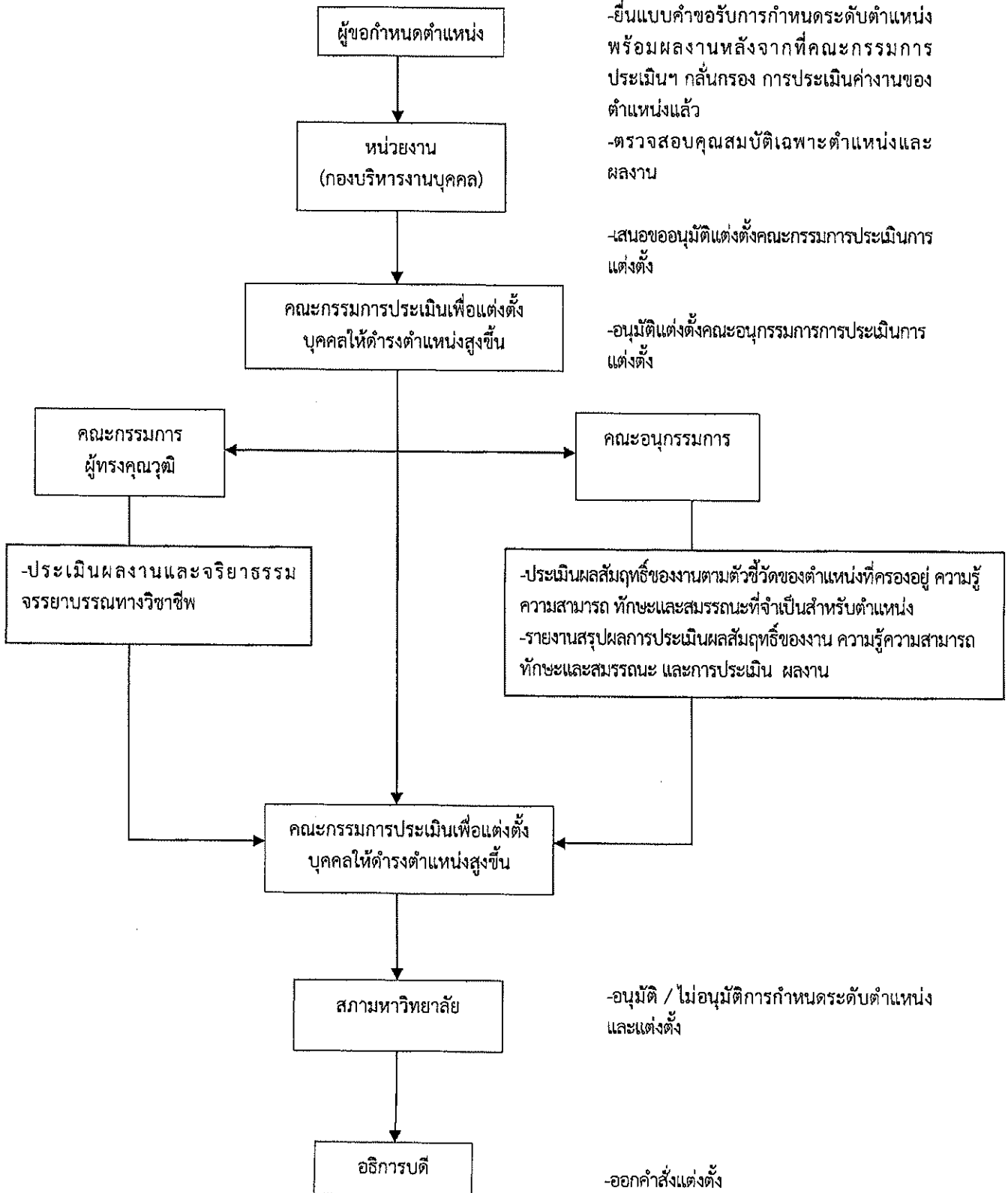
๓.๑ ตำแหน่งประเภททั่วไป ระดับชำนาญงาน ระดับชำนาญงานพิเศษ ตำแหน่งประเภทวิชาชีพ เฉพาะหรือเชี่ยวชาญเฉพาะ ระดับชำนาญการ ระดับชำนาญการพิเศษ ระดับเชี่ยวชาญ ระดับเชี่ยวชาญพิเศษ เว้นแต่ ตำแหน่งที่ปรึกษา



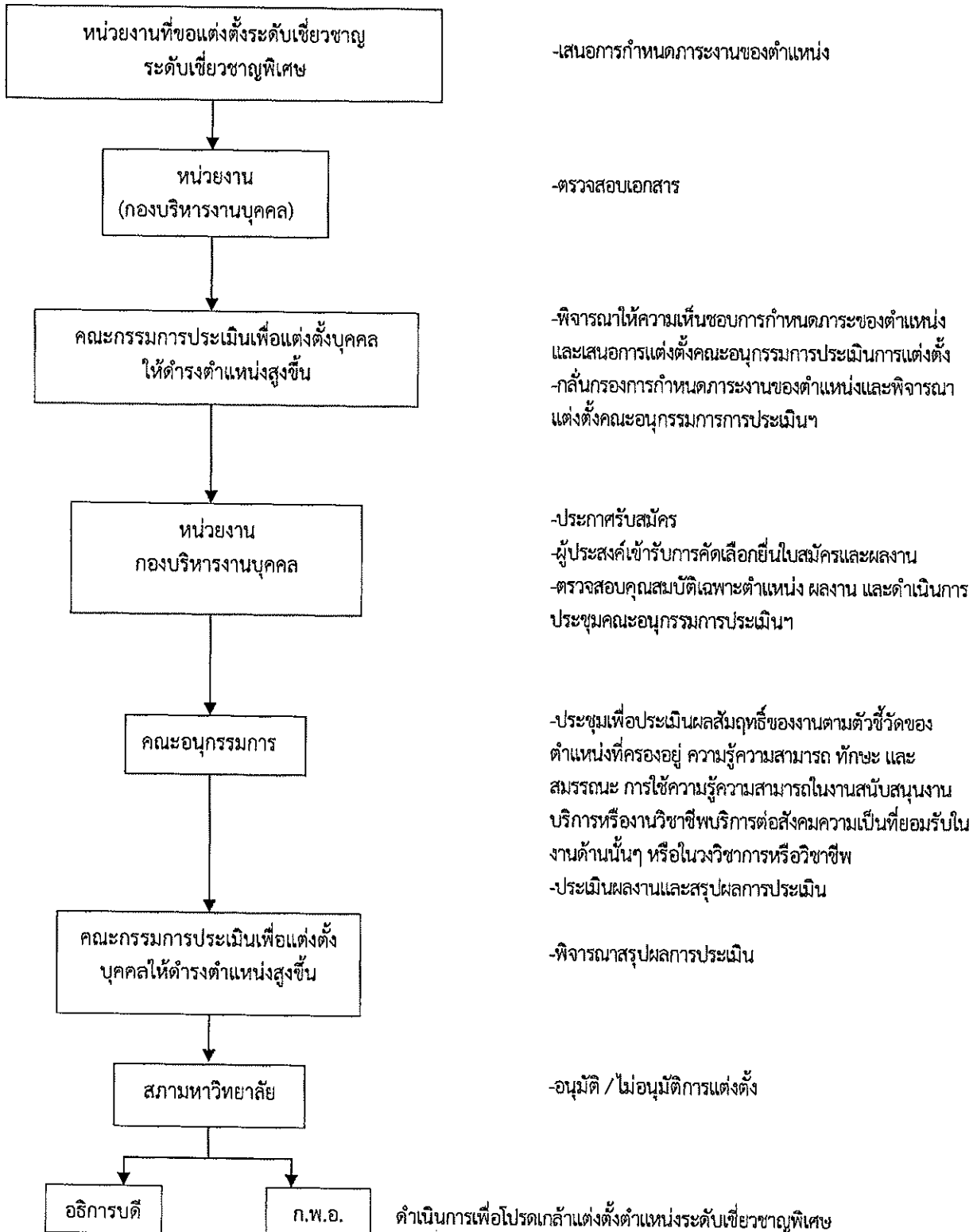
๔ ขั้นตอนการประเมินการแต่งตั้ง

๔.๑ ตำแหน่งประเภททั่วไป ระดับชำนาญงาน ระดับชำนาญงานพิเศษ

ตำแหน่งประเภทวิชาชีพเฉพาะหรือเชี่ยวชาญเฉพาะ ระดับชำนาญการ ระดับชำนาญการพิเศษ



๔.๒ ตำแหน่งประเภทวิชาชีพเฉพาะหรือเชี่ยวชาญเฉพาะ ระดับเชี่ยวชาญ ระดับเชี่ยวชาญพิเศษ



-เสนอการกำหนดภาระงานของตำแหน่ง

-ตรวจสอบเอกสาร

-พิจารณาให้ความเห็นชอบการกำหนดภาระของตำแหน่ง และเสนอการแต่งตั้งคณะกรรมการประเมินการแต่งตั้ง
-กลั่นกรองการกำหนดภาระงานของตำแหน่งและพิจารณา แต่งตั้งคณะกรรมการประเมิน

-ประกาศรับสมัคร

-ผู้ประสงค์เข้ารับการศึกษาคัดเลือกยื่นใบสมัครและผลงาน
-ตรวจสอบคุณสมบัติเฉพาะตำแหน่ง ผลงาน และดำเนินการ ประชุมคณะกรรมการประเมิน

-ประชุมเพื่อประเมินผลสัมฤทธิ์ของงานตามตัวชี้วัดของ ตำแหน่งที่ครองอยู่ ความรู้ความสามารถ ทักษะ และ สมรรถนะ การใช้ความรู้ความสามารถในงานสนับสนุนงาน บริการหรืองานวิชาชีพบริการต่อสังคมความเป็นที่ยอมรับใน งานด้านนั้นๆ หรือในวงวิชาการหรือวิชาชีพ
-ประเมินผลงานและสรุปผลการประเมิน

-พิจารณาสรุปผลการประเมิน

-อนุมัติ / ไม่อนุมัติการแต่งตั้ง

ออกคำสั่งแต่งตั้ง
ตำแหน่งระดับเชี่ยวชาญ

๕. แบบคำขอรับการกำหนดระดับตำแหน่ง

ตำแหน่งประเภททั่วไป/ประเภทวิชาชีพเฉพาะหรือเชี่ยวชาญเฉพาะ

ชื่อ- สกกุล.....ตำแหน่ง.....ระดับ.....

สังกัด.....คณะ/สถาบัน/สำนัก.....

ข้อกำหนดตำแหน่งระดับ ข้าราชการ ข้าราชการพิเศษ ข้าราชการ
 ข้าราชการพิเศษ เชี่ยวชาญ เชี่ยวชาญพิเศษ

ด้าน.....

(ระดับานเฉพาะกรณีการขอกำหนดตำแหน่งระดับชำนาญงานพิเศษ ระดับชำนาญการพิเศษ
ระดับเชี่ยวชาญ ระดับเชี่ยวชาญพิเศษ)

ส่วนที่ ๑ ข้อมูลเบื้องต้นของผู้รับการประเมิน (ส่วนที่ ๑-๖ ผู้ขอกำหนดตำแหน่งกรอก)

๑) ประวัติส่วนตัว

๑.๑ เกิดวันที่.....เดือน.....พ.ศ.....

๑.๒ อายุ.....ปี

๑.๓ การศึกษา (เรียงจากวุฒิสูงสุดตามลำดับ)

วุฒิ

ปี พ.ศ.ที่จบ

ชื่อสถานศึกษา

๑.๓.๑

๑.๓.๒

๑.๓.๓

๑.๔ วิทยานิพนธ์หรือสารนิพนธ์ในระดับบัณฑิตศึกษา

๑.๔.๑

๑.๔.๒

๑.๔.๓

๒) ประวัติการรับราชการ/ปฏิบัติงาน

๒.๑ ปัจจุบันดำรงตำแหน่งประเภททั่วไป/ประเภทวิชาชีพเฉพาะหรือเชี่ยวชาญเฉพาะตำแหน่ง

.....ระดับ.....ขั้น.....บาท

ได้รับการแต่งตั้งเมื่อวันที่.....

๒.๒ ตำแหน่งประจำอื่นๆ (ระบุชื่อตำแหน่งอื่นๆ นอกเหนือจากตำแหน่งประจำ)

๒.๒.๑

๒.๒.๒

๒.๒.๓

๒.๒.๔

รวมเวลารับราชการ/ปฏิบัติงาน.....ปี

ส่วนที่ ๒ ผลสัมฤทธิ์ของงานตามตัวชี้วัดของตำแหน่งที่ครองอยู่	
ภาระงานตามข้อตกลง	เอกสารอ้างอิง
๑. ด้านการปฏิบัติการ.....	แบบข้อตกลงและ แบบประเมินผลการ ปฏิบัติราชการ ฯลฯ
๒. ด้านการวางแผน.....	
๓. ด้านการประสานงาน.....	
๔. ด้านการบริการ.....	

ส่วนที่ ๓ ความรู้ความสามารถ ทักษะ และสมรรถนะที่จำเป็นสำหรับการปฏิบัติงานในตำแหน่ง	
รายการประเมิน	ระบุเอกสารหรือกรณีอ้างอิง
ความรู้ความสามารถ	
๑. ความรู้ความสามารถที่จำเป็นสำหรับการปฏิบัติงานในตำแหน่ง.....	
.....	
.....	
.....	
.....	
๒. ความรู้เรื่องกฎหมายและกฎระเบียบราชการ	
.....	
.....	
.....	
.....	
.....	
๓. การใช้ความรู้ ความสามารถในงานสนับสนุนงานบริการวิชาการหรืองานวิชาชีพบริการต่อสังคม (เฉพาะตำแหน่งระดับเชี่ยวชาญ และระดับเชี่ยวชาญพิเศษ).....	
.....	
.....	
.....	
.....	
.....	
๔. ความเป็นที่ยอมรับในงานด้านนั้นๆ หรือในวงวิชาการหรือวิชาชีพ (เฉพาะตำแหน่งระดับเชี่ยวชาญพิเศษ).....	
.....	
.....	
.....	
.....	
.....	
ทักษะ	
๑. การใช้คอมพิวเตอร์.....	
.....	
.....	
.....	
.....	

๕. การทำงานเป็นทีม.....

สมรรถนะเฉพาะตามลักษณะงานที่ปฏิบัติ

๑. การคิดวิเคราะห์.....

๒. การมองภาพองค์รวม.....

๓. การใส่ใจและพัฒนาผู้อื่น.....

๔. การสั่งการตามอำนาจหน้าที่.....

๕. การสืบเสาะหาข้อมูล.....

๖. ความเข้าใจผู้อื่น.....

ส่วนที่ ๔ ผลงานที่เสนอข้อกำหนดตำแหน่ง

- คำชี้แจง ๑. การเขียนผลงานให้เขียนตามหลักบรรณานุกรมอันประกอบด้วย ชื่อผู้แต่ง ปี พ.ศ.
ชื่อเรื่อง แหล่งพิมพ์ จำนวนหน้า เป็นต้น และระบุสัดส่วนการมีส่วนร่วมในผลงาน
๒. ให้ระบุผลงานที่เคยใช้ในการขอกำหนดระดับตำแหน่งต่าง ๆ มาแล้วด้วย เช่น ขอกำหนด
ตำแหน่งระดับชำนาญการพิเศษให้ระบุผลงานที่เคยใช้ขอกำหนดตำแหน่งระดับ
ชำนาญการด้วย

๔.๑ ตำแหน่งประเภททั่วไป

ระดับชำนาญงาน

๑).....

๒)

ระดับชำนาญงานพิเศษ

๑).....

๒)

๔.๒ ตำแหน่งประเภทวิชาชีพเฉพาะหรือเชี่ยวชาญเฉพาะ

ระดับชำนาญการ

๑).....

๒)

ระดับชำนาญการพิเศษ

๑).....

๒)

ระดับเชี่ยวชาญ

๑).....

๒)

ระดับเชี่ยวชาญพิเศษ

๑).....

๒)

ขอรับรองว่าข้อความดังกล่าวเป็นจริงทุกประการ

ลงชื่อ.....ผู้ขอกำหนดตำแหน่ง
(.....)

ตำแหน่ง.....

วัน.....เดือน.....พ.ศ.....

ส่วนที่ ๕ ความเห็นของผู้บังคับบัญชา

๑) ความเห็นของผู้บังคับบัญชาชั้นต้น

๑. งานในหน้าที่ความรับผิดชอบ (ให้เสนอความเห็นว่าคุณลักษณะงานที่ผู้ขอทำเป็นประจำเป็นงานที่ต้องอาศัยความชำนาญงาน/ชำนาญงานพิเศษ/ชำนาญการ/ชำนาญการพิเศษ/เชี่ยวชาญ/เชี่ยวชาญพิเศษ และต้องใช้เทคนิควิธีการในการทำงานมากน้อยเพียงไร)

.....
.....
.....
.....
.....
.....
.....

๒. ผลงานในสาขาวิชาชีพ (ให้เสนอความคิดเห็นว่างานอะไรบ้างที่แสดงถึงความชำนาญงาน/ชำนาญงานพิเศษ/ชำนาญการ/ชำนาญการพิเศษ/เชี่ยวชาญ/เชี่ยวชาญพิเศษในสาขาวิชาชีพนั้น และเป็นประโยชน์ต่อหน่วยงาน พร้อมทั้งเหตุผล)

.....
.....
.....
.....
.....
.....
.....

ลงชื่อ.....ผู้บังคับบัญชาชั้นต้น
(.....)
ตำแหน่ง.....
วัน.....เดือน.....พ.ศ.....

๓) ความเห็นของผู้บังคับบัญชาเหนือกว่าผู้บังคับบัญชาชั้นต้น

.....
.....
.....
.....
.....
.....
.....
.....

ลงชื่อ.....ผู้บังคับบัญชาเหนือกว่า
ผู้บังคับบัญชาชั้นต้น
(.....)
ตำแหน่ง
วันที่ เดือน พ.ศ.

๖. แบบรับรองจริยธรรมและจรรยาบรรณทางวิชาการหรือวิชาชีพ

ส่วนที่ ๑ สำหรับผู้ขอ

ตามประกาศ ก.พ.อ.เรื่องมาตรฐานกำหนดระดับตำแหน่งและการแต่งตั้งข้าราชการพลเรือนในสถาบันอุดมศึกษาให้ดำรงตำแหน่งสูงขึ้น พ.ศ. ๒๕๕๓ กำหนดให้ผู้ขอตำแหน่งระดับชำนาญงาน ระดับชำนาญงานพิเศษ ระดับชำนาญการพิเศษ ระดับเชี่ยวชาญ ระดับเชี่ยวชาญพิเศษ ต้องคำนึงถึงจริยธรรมและจรรยาบรรณทางวิชาการ/วิชาชีพ ดังนี้

๑. ต้องมีความซื่อสัตย์ทางวิชาการ/วิชาชีพ ไม่นำผลงานของผู้อื่นมาเป็นผลงานของตนเองและไม่ลอกเลียนผลงานของผู้อื่น รวมทั้งไม่นำผลงานของตนเองในเรื่องเดียวกันไปเผยแพร่ในวารสารวิชาการหรือวิชาชีพมากกว่าหนึ่งฉบับ ในลักษณะที่จะเข้าใจผิดว่าเป็นผลงานใหม่

๒. ต้องให้เกียรติและอ้างอิงถึงบุคคลหรือแหล่งที่มาของข้อมูลที่นำมาใช้ในผลงานทางวิชาการ/วิชาชีพของตนเองและแสดงหลักฐานของการค้นคว้า

๓. ต้องไม่คำนึงถึงผลประโยชน์ทางวิชาการ/วิชาชีพจนละเลยหรือละเมิดสิทธิส่วนบุคคลของผู้อื่นและสิทธิมนุษยชน

๔. ผลงานทางวิชาการ/วิชาชีพต้องได้มาจากการศึกษาโดยใช้หลักวิชาการ/วิชาชีพเป็นเกณฑ์ไม่มีอคติมาเกี่ยวข้อง และเสนอผลงานตามความเป็นจริง ไม่จงใจเบี่ยงเบนผลการศึกษา วิเคราะห์ สังเคราะห์ หรือวิจัย โดยหวังผลประโยชน์ส่วนตัว หรือต้องการสร้างความเสียหายแก่ผู้อื่น และเสนอผลงานตามความเป็นจริงไม่ขยายข้อค้นพบโดยปราศจากการตรวจสอบยืนยันในทางวิชาการ/วิชาชีพ

๕. ต้องนำผลงานไปใช้ประโยชน์ในทางที่ชอบธรรมและชอบด้วยกฎหมาย

๖. ได้ปฏิบัติตามจรรยาบรรณทางวิชาการ/วิชาชีพที่องค์กรวิชาชีพนั้น ๆ กำหนด

ข้าพเจ้าขอรับรองว่า ข้าพเจ้าได้ประพฤติและปฏิบัติตามหลักจริยธรรมและจรรยาบรรณทางวิชาการ/วิชาชีพที่กำหนดไว้ข้างต้น และข้าพเจ้าได้รับทราบผลของการละเมิดจริยธรรมและจรรยาบรรณทางวิชาการ/วิชาชีพดังกล่าว

ลงชื่อ.....

(.....)

วันที่.....เดือน.....พ.ศ.....

ส่วนที่ ๒ สำหรับหน่วยงาน

หน่วยงานได้รับทราบและตรวจสอบในเบื้องต้นแล้ว

ลงชื่อ..... (คณบดี/ผู้อำนวยการ)

(.....)

วันที่.....เดือน.....พ.ศ.....

๗. แบบแสดงหลักฐานการมีส่วนร่วมในผลงาน

คู่มือปฏิบัติงานหลัก งานเชิงวิเคราะห์ งานสังเคราะห์ งานวิจัย ผลงานลักษณะอื่น

เรื่อง.....

ผู้ร่วมงาน จำนวน.....คน แต่ละคนมีส่วนร่วมดังนี้

ชื่อผู้ร่วมงาน	ปริมาณงานร้อยละที่มีส่วนร่วม	หน้าที่ความรับผิดชอบในผลงาน
๑.		
๒.		
๓.		

ลงชื่อ.....
(.....)

ลงชื่อ.....
(.....)

ลงชื่อ.....
(.....)

ลงชื่อ.....
(.....)

๘. สัดส่วนการมีส่วนร่วมในผลงาน

๑. ตำแหน่งระดับชำนาญงาน ระดับชำนาญการ ต้องมีสัดส่วนการมีส่วนร่วมในผลงานรวมกัน ไม่น้อยกว่า ๑๐๐ % โดยผลงานแต่ละเล่ม/เรื่อง/รายการ ต้องมีส่วนร่วมไม่น้อยกว่า ๒๕%

๒. ตำแหน่งระดับชำนาญงานพิเศษ ระดับชำนาญการพิเศษ ต้องมีสัดส่วนการมีส่วนร่วมในผลงานรวมกันไม่น้อยกว่า ๑๐๐% โดยผลงานแต่ละเล่ม/เรื่อง/รายการ มีส่วนร่วมไม่น้อยกว่า ๒๕% และมีผลงานอย่างน้อย ๑ เล่ม/เรื่อง/รายการ มีส่วนร่วมไม่น้อยกว่า ๕๐%

๓. ตำแหน่งระดับเชี่ยวชาญ ระดับเชี่ยวชาญพิเศษ ต้องมีสัดส่วนการมีส่วนร่วมในผลงานรวมกันไม่น้อยกว่า ๑๐๐% โดยผลงานแต่ละเล่ม/เรื่อง/รายการต้องมีส่วนร่วมไม่น้อยกว่า ๕๐%

๔. การลงนามรับรองการมีส่วนร่วมในผลงาน หากมีการเสนอผลงานที่มีผู้ร่วมงานหลายคน จะต้องให้ผู้ร่วมงานทุกคนลงนามรับรองว่า แต่ละคนมีส่วนร่วมในผลงานเรื่องนั้นร้อยละเท่าใด รวมทั้งระบุบทบาทหน้าที่และความรับผิดชอบในผลงานนั้น

๕. การลงนามรับรองการมีส่วนร่วมในผลงานแต่ละชิ้น เมื่อได้ลงนามรับรองแล้วจะเปลี่ยนแปลงไม่ได้

๙. เงื่อนไขผลงาน

ผลงานที่นำเสนอเพื่อประกอบการพิจารณา อย่างน้อยต้องมีเงื่อนไข ดังต่อไปนี้

- (๑) ต้องมีใช้ผลงานที่เป็นส่วนหนึ่งของการศึกษาและการฝึกอบรม
- (๒) ต้องมีใช้ผลงานเดิมที่เคยใช้ในการประเมินแต่งตั้งให้ดำรงตำแหน่งในระดับสูงขึ้นมาแล้ว
- (๓) กรณีที่เป็นผลงานร่วมต้องระบุการมีส่วนร่วมและมีคำรับรองจากผู้มีส่วนร่วม

๑๐. ลักษณะการเผยแพร่ผลงาน

ประเภทผลงาน	ลักษณะการเผยแพร่
<p><u>คู่มือปฏิบัติงานหลัก</u></p>	<p>๑. เผยแพร่ด้วยวิธีการพิมพ์โดยโรงพิมพ์ หรือสำนักพิมพ์ ๒. จัดทำเป็นสำเนาเย็บเล่มและได้ส่งเผยแพร่ภายในมหาวิทยาลัยและภายนอกมหาวิทยาลัยรวมกันไม่น้อยกว่า ๕ แห่ง</p>
<p><u>ผลงานเชิงสังเคราะห์</u></p>	<p>๑. เผยแพร่ในรูปของบทความในวารสารทางวิชาการ ๒. เผยแพร่ในหนังสือรวมบทความทางวิชาการ ๓. เผยแพร่ในหนังสือประมวลผลการประชุมทางวิชาการ(Proceeding) ๔. จัดทำเป็นสำเนาเย็บเล่มและได้ส่งเผยแพร่ภายในมหาวิทยาลัยและภายนอกมหาวิทยาลัยรวมกันไม่น้อยกว่า ๕ แห่ง</p>
<p><u>งานวิจัย</u></p>	<p>๑. เผยแพร่ในรูปของบทความในวารสารทางวิชาการ ๒. เผยแพร่ในหนังสือรวมบทความวิจัย ๓. เผยแพร่ในหนังสือประมวลผลการประชุมทางวิชาการ(Proceeding) ๔. จัดทำเป็นรายงานวิจัยฉบับสมบูรณ์ที่มีรายละเอียดและความยาวเป็นเล่มหนังสือ และได้ส่งเผยแพร่ภายในมหาวิทยาลัยและภายนอกมหาวิทยาลัยรวมกันไม่น้อยกว่า ๕ แห่ง ๕. ตีพิมพ์เผยแพร่ในระดับชาติ หรือระดับนานาชาติ</p>
<p><u>ผลงานลักษณะอื่น</u> (ผลงานลักษณะอื่น หมายถึง สิ่งประดิษฐ์หรืองานสร้างสรรค์ หรือผลงานด้านศิลปะ ตกแต่ง ซ่อมบำรุง ซึ่งมีใช้มีลักษณะเป็นเอกสาร หนังสือ คู่มือ หรืองานวิจัย โดยผลงานที่เสนอจะต้องประกอบด้วยบทวิเคราะห์ที่อธิบายและชี้ให้เห็นว่างานดังกล่าวเป็นประโยชน์และนำไปสู่การปรับปรุงพัฒนางานหรือแก้ไขปัญหาในงาน ทั้งนี้ผลงานดังกล่าวต้องเป็นผลงานที่ผ่านการพิสูจน์หรือมีหลักฐานที่แสดงถึงคุณค่าของผลงานนั้น)</p>	<p>๑. เผยแพร่โดยมีการนำไปใช้ภายในหน่วยงานและหน่วยงานภายนอก ๒. เผยแพร่ โดยการจัดนิทรรศการหรือการจัดแสดง ๓. เผยแพร่ด้วยวิธีการพิมพ์โดยโรงพิมพ์หรือสำนักพิมพ์ ๔. จัดทำเป็นสำเนาเย็บเล่ม และได้ส่งเผยแพร่ภายในมหาวิทยาลัยและภายนอกมหาวิทยาลัยรวมกันไม่น้อยกว่า ๕ แห่ง</p>

หมายเหตุ

๑. การเผยแพร่บทความหรืองานวิจัยในวารสารทางวิชาการ หนังสือรวมบทความทางวิชาการ/บทความวิจัย หรือหนังสือประมวลผลการประชุมทางวิชาการ (Proceeding) ให้ส่งเผยแพร่ในวารสารทางวิชาการ หนังสือรวมบทความทางวิชาการ/บทความวิจัย หรือหนังสือประมวลผลการประชุมทางวิชาการ (Proceeding) ที่มีกระบวนการกลั่นกรองโดยผู้ทรงคุณวุฒิ (Peer Review) โดยให้แนบหน้าปกนอกและหน้าปกในของวารสารทางวิชาการ หนังสือรวมบทความทางวิชาการ/บทความวิจัย และหนังสือประมวลผลการประชุมทางวิชาการ (Proceeding) ในครั้งนั้น ๆ มาประกอบด้วย
๒. บทความหรืองานวิจัยที่เผยแพร่ในหนังสือประมวลผลการประชุมทางวิชาการ (Proceeding) จะต้องเป็นฉบับสมบูรณ์ (Full Text)

๑๑. แบบประเมินผลงาน

๑๑.๑ แบบประเมินคุณภาพคู่มือปฏิบัติงานหลัก

ชื่อเรื่อง.....

ชื่อผู้แต่ง.....

ส่วนที่ ๑ ผลงาน

๑. เนื้อหาสาระของคู่มือ ถูกต้อง สมบูรณ์ และทันสมัย

น้อย พอใช้ ดี ดีมาก ดีเด่น

๒. มีแนวคิดและการนำเสนอที่ชัดเจน

น้อย พอใช้ ดี ดีมาก ดีเด่น

๓. มีการแสดงเส้นทางการทำงานในงานหลักของตำแหน่งตั้งแต่จุดเริ่มต้นจนสิ้นสุดกระบวนการ โดยระบุขั้นตอนและรายละเอียดของกระบวนการต่างๆ ในการปฏิบัติงาน กฎ ระเบียบที่เกี่ยวข้องในการปฏิบัติงาน ตลอดจนแนวทางแก้ไขปัญหาและข้อเสนอแนะในการปฏิบัติงาน

น้อย พอใช้ ดี ดีมาก ดีเด่น

๔. มีเอกสารอ้างอิง หรือบรรณานุกรม ครบถ้วนสมบูรณ์และตรงกับผลงาน

น้อย พอใช้ ดี ดีมาก ดีเด่น

ส่วนที่ ๒ ประโยชน์ของผลงาน

๕. สามารถนำไปปฏิบัติ หรือพัฒนางานในหน้าที่ได้

น้อย พอใช้ ดี ดีมาก ดีเด่น

๖. สามารถนำไปเป็นแหล่งอ้างอิงได้

น้อย พอใช้ ดี ดีมาก ดีเด่น

สรุป คุณภาพของคู่มือโดยรวมอยู่ในระดับ

น้อย พอใช้ ดี ดีมาก ดีเด่น

เกณฑ์การแต่งตั้งและระดับคุณภาพของผลงาน

๑. เกณฑ์การแต่งตั้ง

ตำแหน่ง	คุณภาพผลงาน	
	วิธีปกติ	วิธีพิเศษ
ระดับชำนาญงาน ระดับชำนาญงานพิเศษ ระดับชำนาญการ	ระดับดี	ระดับดีมาก

๒. ระดับคุณภาพของคู่มือปฏิบัติงานหลัก

ระดับดี เป็นเอกสารแสดงเส้นทางการทำงานในงานหลักของตำแหน่งตั้งแต่จุดเริ่มต้นจนถึงสิ้นสุดกระบวนการ โดยระบุขั้นตอนและรายละเอียดของกระบวนการต่างๆ ในการปฏิบัติงาน กฎ ระเบียบที่เกี่ยวข้องในการปฏิบัติงาน ตลอดจนแนวทางการแก้ไขปัญหาและข้อเสนอแนะในการปฏิบัติงานดังกล่าวซึ่งต้องใช้ประกอบการปฏิบัติงานมาแล้ว และต้องมีการปรับปรุงเปลี่ยนแปลง หรือมีการเปลี่ยนแปลงการปฏิบัติงาน ซึ่งเป็นประโยชน์ต่อหน่วยงานหรือสถาบันอุดมศึกษาและสามารถนำไปใช้เป็นแหล่งอ้างอิง หรือนำไปปฏิบัติได้

ระดับดีมาก ใช้เกณฑ์เดียวกับระดับดีและต้อง

๑. ก่อให้เกิดความรู้ใหม่หรือเทคนิควิธีการใหม่
๒. เป็นประโยชน์ต่อการพัฒนาระบบหรือมาตรฐานของงาน

ระดับดีเด่น ใช้เกณฑ์เดียวกับระดับดีมากและต้อง

๑. มีลักษณะเป็นงานบุกเบิกความรู้ใหม่ในเรื่องใดเรื่องหนึ่ง
๒. มีการกระตุ้นให้เกิดความคิดและค้นคว้าอย่างต่อเนื่อง เป็นที่เชื่อถือและยอมรับในวงวิชาชีพ

๑๑.๒ แบบประเมินคุณภาพงานเชิงวิเคราะห์

ชื่อเรื่อง.....

ชื่อผู้เขียน.....

ส่วนที่ ๑ ผลงาน

๑. การกำหนดวัตถุประสงค์และประโยชน์ของการวิเคราะห์ที่ชัดเจน
- น้อย พอใช้ ดี ดีมาก ดีเด่น
๒. วิธีการวิเคราะห์ถูกต้องเหมาะสมและเชื่อถือได้
- น้อย พอใช้ ดี ดีมาก ดีเด่น
๓. การวิเคราะห์และสรุปผลการวิเคราะห์ถูกต้อง ชัดเจน ตรงตามวัตถุประสงค์การวิเคราะห์
- น้อย พอใช้ ดี ดีมาก ดีเด่น
๔. มีเอกสารอ้างอิง หรือบรรณานุกรม ครบถ้วนสมบูรณ์
- น้อย พอใช้ ดี ดีมาก ดีเด่น

ส่วนที่ ๒ ประโยชน์ของผลงาน

๕. แสดงให้เห็นถึงการพัฒนางานในหน้าที่ หรือแก้ไขปัญหาในงานของหน่วยงาน หรือของสถาบันอุดมศึกษา
- น้อย พอใช้ ดี ดีมาก ดีเด่น
๖. สามารถนำไปใช้เป็นแหล่งอ้างอิงได้
- น้อย พอใช้ ดี ดีมาก ดีเด่น

สรุป คุณภาพของงานวิเคราะห์โดยรวมอยู่ในระดับ

- น้อย พอใช้ ดี ดีมาก ดีเด่น

เกณฑ์การแต่งตั้งและระดับคุณภาพของผลงาน

๑. เกณฑ์การแต่งตั้ง

ตำแหน่ง	คุณภาพผลงาน	
	วิธีปกติ	วิธีพิเศษ
ระดับชำนาญงาน ระดับชำนาญงานพิเศษ ระดับชำนาญการ ระดับชำนาญการพิเศษ	ระดับดี	ระดับดีมาก
ระดับเชี่ยวชาญ	ระดับดี	ระดับดีมาก
ระดับเชี่ยวชาญพิเศษ	ระดับดีมาก	ระดับดีเด่น

๒. ระดับคุณภาพของผลงานเชิงวิเคราะห์

ระดับดี เป็นผลงานที่แสดงการแยกแยะองค์ประกอบต่าง ๆ ของเรื่องอย่างมีระบบ มีการศึกษาในแต่ละองค์ประกอบและความสัมพันธ์ขององค์ประกอบต่าง ๆ เพื่อให้เกิดความรู้ ความเข้าใจในเรื่องนั้น ๆ ซึ่งเป็นประโยชน์ต่อหน่วยงานหรือสถาบันอุดมศึกษา และสามารถนำไปใช้เป็นแหล่งอ้างอิงหรือนำไปปฏิบัติได้

ระดับดีมาก ใช้เกณฑ์เดียวกับระดับดีและต้อง

๑. ก่อให้เกิดความรู้ใหม่หรือเทคนิควิธีการใหม่
๒. เป็นประโยชน์ต่อการพัฒนาระบบหรือมาตรฐานของงาน

ระดับดีเด่น ใช้เกณฑ์เดียวกับระดับดีมากและต้อง

๑. มีลักษณะเป็นงานบุกเบิกความรู้ใหม่ในเรื่องใดเรื่องหนึ่ง
๒. มีการกระตุ้นให้เกิดความคิดและค้นคว้าอย่างต่อเนื่อง เป็นที่เชื่อถือและยอมรับในวงวิชาชีพ

๑๑.๓ แบบประเมินคุณภาพงานเชิงสังเคราะห์

ชื่อเรื่อง.....

ชื่อผู้เขียน.....

ส่วนที่ ๑ ผลงาน

๑. การกำหนดวัตถุประสงค์และประโยชน์การสังเคราะห์ที่ชัดเจน
- น้อย พอใช้ ดี ดีมาก ดีเด่น
๒. วิธีการสังเคราะห์ถูกต้องเหมาะสมและเชื่อถือได้
- น้อย พอใช้ ดี ดีมาก ดีเด่น
๓. การสังเคราะห์และสรุปผลการสังเคราะห์ถูกต้อง ชัดเจน ตรงตามวัตถุประสงค์การสังเคราะห์
- น้อย พอใช้ ดี ดีมาก ดีเด่น
๔. มีเอกสารอ้างอิง หรือบรรณานุกรม ครบถ้วนสมบูรณ์
- น้อย พอใช้ ดี ดีมาก ดีเด่น

ส่วนที่ ๒ ประโยชน์ของผลงาน

๕. แสดงให้เห็นถึงการพัฒนางานในหน้าที่ หรือแก้ไขปัญหาในงานของหน่วยงาน หรือของสถาบันอุดมศึกษา
- น้อย พอใช้ ดี ดีมาก ดีเด่น
๖. สามารถนำไปใช้เป็นแหล่งอ้างอิงได้
- น้อย พอใช้ ดี ดีมาก ดีเด่น

สรุป คุณภาพของงานสังเคราะห์โดยรวมอยู่ในระดับ

น้อย พอใช้ ดี ดีมาก ดีเด่น

เกณฑ์การแต่งตั้งและระดับคุณภาพของผลงาน

๑. เกณฑ์การแต่งตั้ง

ตำแหน่ง	คุณภาพผลงาน	
	วิธีปกติ	วิธีพิเศษ
ระดับชำนาญงาน ระดับชำนาญงานพิเศษ ระดับชำนาญการ ระดับชำนาญการพิเศษ	ระดับดี	ระดับดีมาก
ระดับเชี่ยวชาญ	ระดับดี	ระดับดีมาก
ระดับเชี่ยวชาญพิเศษ	ระดับดีมาก	ระดับดีเด่น

๒. ระดับคุณภาพของผลงานเชิงสังเคราะห์

ระดับดี เป็นผลงานที่แสดงการรวบรวมเนื้อหาสาระต่าง ๆ หรือองค์ประกอบต่าง ๆ เข้าด้วยกัน โดยต้องอาศัยความคิดสร้างสรรค์ในการสร้างรูปแบบโครงสร้างเบื้องต้นเพื่อให้เกิดแนวทางหรือเทคนิควิธีการใหม่ในเรื่องนั้น ๆ ซึ่งเป็นประโยชน์ต่องานของหน่วยงานหรือสถาบันอุดมศึกษา และสามารถนำไปใช้เป็นแหล่งอ้างอิง หรือนำไปปฏิบัติได้

ระดับดีมาก ใช้เกณฑ์เดียวกับระดับดีและต้องเป็นประโยชน์ต่อการพัฒนาระบบหรือมาตรฐานของงาน

ระดับดีเด่น ใช้เกณฑ์เดียวกับระดับดีมากและต้อง

๑. มีลักษณะเป็นงานบุกเบิกความรู้ใหม่ในเรื่องใดเรื่องหนึ่ง
๒. มีการกระตุ้นให้เกิดความคิดและค้นคว้าอย่างต่อเนื่อง เป็นที่เชื่อถือและยอมรับในวงวิชาชีพ

๑๑.๔ แบบประเมินคุณภาพงานวิจัย

ชื่อเรื่อง.....

ชื่อผู้เขียน.....

ส่วนที่ ๑ ผลงาน

๑. การกำหนดวัตถุประสงค์การวิจัยที่ชัดเจน
- น้อย พอใช้ ดี ดีมาก ดีเด่น
๒. กระบวนการวิจัยทุกขั้นตอนถูกต้องเหมาะสมตามระเบียบวิธีการวิจัยที่เป็นที่ยอมรับ
- น้อย พอใช้ ดี ดีมาก ดีเด่น
๓. การวิเคราะห์ การแปลผล และสรุปผลการวิจัยถูกต้อง ชัดเจน ตรงตามวัตถุประสงค์การวิจัย
- น้อย พอใช้ ดี ดีมาก ดีเด่น
๔. มีเอกสารอ้างอิง หรือบรรณานุกรม ครบถ้วนสมบูรณ์และตรงกับผลงาน
- น้อย พอใช้ ดี ดีมาก ดีเด่น

ส่วนที่ ๒ ประโยชน์ของผลงาน

๕. แสดงให้เห็นถึงการพัฒนางานในหน้าที่ หรือแก้ไขปัญหาในงานของหน่วยงาน หรือของสถาบันอุดมศึกษา
- น้อย พอใช้ ดี ดีมาก ดีเด่น
๖. สามารถนำไปใช้เป็นแหล่งอ้างอิงได้
- น้อย พอใช้ ดี ดีมาก ดีเด่น

สรุป คุณภาพของงานวิจัยโดยรวมอยู่ในระดับ

- น้อย พอใช้ ดี ดีมาก ดีเด่น

เกณฑ์การแต่งตั้งและระดับคุณภาพของผลงาน

๑. เกณฑ์การแต่งตั้ง

ตำแหน่ง	คุณภาพผลงาน	
	วิธีปกติ	วิธีพิเศษ
ระดับชำนาญงาน ระดับชำนาญงานพิเศษ ระดับชำนาญการ ระดับชำนาญการพิเศษ	ระดับดี	ระดับดีมาก
ระดับเชี่ยวชาญ	ระดับดี	ระดับดีมาก
ระดับเชี่ยวชาญพิเศษ	ระดับดีมาก	ระดับดีเด่น

๒. ระดับคุณภาพของผลงานวิจัย

ระดับดี เป็นผลงานที่เป็นงานศึกษา หรืองานค้นคว้าอย่างมีระบบด้วยวิธีวิทยาการวิจัยที่เป็นที่ยอมรับ และมีวัตถุประสงค์ที่ชัดเจนเพื่อให้ได้มาซึ่งข้อมูล คำตอบ หรือข้อสรุปรวมที่เป็นประโยชน์ และนำไปสู่การปรับปรุงพัฒนา หรือแก้ไขปัญหาในงานของหน่วยงาน หรือสถาบันอุดมศึกษา และสามารถนำไปใช้เป็นแหล่งอ้างอิง หรือนำไปปฏิบัติได้

ระดับดีมาก ใช้เกณฑ์เดียวกับระดับดีและต้อง

๑. ก่อให้เกิดความรู้ใหม่หรือเทคนิควิธีการใหม่
๒. เป็นประโยชน์ต่อการพัฒนาระบบหรือมาตรฐานของงาน

ระดับดีเด่น ใช้เกณฑ์เดียวกับระดับดีมากและต้อง

๑. มีลักษณะเป็นงานบุกเบิกความรู้ใหม่ในเรื่องใดเรื่องหนึ่ง
๒. มีการกระตุ้นให้เกิดความคิดและค้นคว้าอย่างต่อเนื่อง เป็นที่เชื่อถือและยอมรับในวงวิชาชีพ

๑๑.๕ แบบประเมินคุณภาพผลงานลักษณะอื่น

ชื่อเรื่อง.....

ชื่อผู้เขียน.....

ประเภทผลงาน

- สิ่งประดิษฐ์ งานสร้างสรรค์ ผลงานด้านศิลปะ
 ผลงานด้านการตกแต่ง ผลงานด้านการซ่อมบำรุง อื่นๆ ระบุ.....

ส่วนที่ ๑ ผลงาน

๑. ความคิดริเริ่มสร้างสรรค์

- น้อย พอใช้ ดี ดีมาก ดีเด่น

๒. บทวิเคราะห์ผลงานอธิบายและชี้ให้เห็นถึงคุณค่าและประโยชน์ของผลงานได้อย่างชัดเจนและเข้าใจได้ง่าย

- น้อย พอใช้ ดี ดีมาก ดีเด่น

๓. คุณค่าของผลงาน

- น้อย พอใช้ ดี ดีมาก ดีเด่น

ส่วนที่ ๒ ประโยชน์ของผลงาน

๔. แสดงให้เห็นถึงการพัฒนางานในหน้าที่ หรือแก้ไขปัญหาของหน่วยงาน หรือของสถาบันอุดมศึกษา

- น้อย พอใช้ ดี ดีมาก ดีเด่น

๕. สามารถนำไปใช้เป็นแหล่งอ้างอิงหรือนำไปปฏิบัติได้

- น้อย พอใช้ ดี ดีมาก ดีเด่น

สรุป คุณภาพของผลงานโดยรวมอยู่ในระดับ

- น้อย พอใช้ ดี ดีมาก ดีเด่น

เกณฑ์การแต่งตั้งและระดับคุณภาพของผลงาน

๑. เกณฑ์การแต่งตั้ง

ตำแหน่ง	คุณภาพผลงาน	
	วิธีปกติ	วิธีพิเศษ
ระดับชำนาญงาน ระดับชำนาญงานพิเศษ ระดับชำนาญการ ระดับชำนาญการพิเศษ	ระดับดี	ระดับดีมาก
ระดับเชี่ยวชาญ	ระดับดี	ระดับดีมาก
ระดับเชี่ยวชาญพิเศษ	ระดับดีมาก	ระดับดีเด่น

๒. ระดับคุณภาพของผลงานลักษณะอื่น

ระดับดี เป็นผลงานที่แสดงความพยายามของผู้ทำผลงานมีความคิดริเริ่มสร้างสรรค์ ซึ่งเป็นประโยชน์ต่อหน่วยงานและนำไปสู่การปรับปรุงพัฒนาหรือแก้ไขปัญหาในงาน และสามารถนำไปใช้เป็นแหล่งอ้างอิง หรือนำไปปฏิบัติได้

ระดับดีมาก ใช้เกณฑ์เดียวกับระดับดีและต้อง

๑. ก่อให้เกิดความรู้ใหม่หรือเทคนิควิธีการใหม่
๒. เป็นประโยชน์ต่อการพัฒนาระบบหรือมาตรฐานของงาน

ระดับดีเด่น ใช้เกณฑ์เดียวกับระดับดีมากและต้อง

๑. มีลักษณะเป็นงานบุกเบิกความรู้ใหม่ในเรื่องใดเรื่องหนึ่ง
๒. มีการกระตุ้นให้เกิดความคิดและค้นคว้าอย่างต่อเนื่องเป็นที่เชื่อถือและยอมรับในวงวิชาชีพ

๑๒. แบบสรุปผลการประเมินผลงาน

ตำแหน่งระดับชำนาญงาน ระดับชำนาญงานพิเศษ ระดับชำนาญการ ชำนาญการพิเศษ ระดับเชี่ยวชาญ
ระดับเชี่ยวชาญพิเศษ

ผลงานที่นาย/นาง/นางสาว.....
คณะ/หน่วยงาน.....เสนอขอกำหนดตำแหน่ง.....
ระดับ.....สรุปผลการประเมินโดยพิจารณาทั้งปริมาณและคุณภาพ

สมควรแต่งตั้งให้ดำรงตำแหน่ง

ไม่สมควรแต่งตั้งให้ดำรงตำแหน่ง

สรุปความเห็น

.....
.....
.....
.....
.....
.....
.....
.....
.....
.....

ลงชื่อ.....ผู้ประเมิน
(.....)

เอกสารแนบ ๑

ท้ายประกาศ ก.พ.อ

เรื่อง มาตรฐานการกำหนดระดับตำแหน่งและการแต่งตั้งข้าราชการพลเรือนใน
สถาบันอุดมศึกษาให้ดำรงตำแหน่งสูงขึ้น

พ.ศ.

หลักเกณฑ์การประเมินค่างานสำหรับตำแหน่งประเภททั่วไป
ระดับชำนาญงาน และระดับชำนาญงานพิเศษ

องค์ประกอบหลักการประเมินค่างาน

๑. หน้าที่และความรับผิดชอบ (๓๐ คะแนน)

- ๑.๑ ปฏิบัติงานระดับต้น ซึ่งมีแนวทางปฏิบัติและมาตรฐานชัดเจน (๑๐-๑๕ คะแนน)
- ๑.๒ ปฏิบัติงานที่ค่อนข้างยากโดยอาศัยคำแนะนำ แนวทาง หรือคู่มือปฏิบัติงานที่มีอยู่ (๑๖-๒๐ คะแนน)
- ๑.๓ ปฏิบัติงานที่ยาก โดยปรับใช้วิธีการหรือแนวทางปฏิบัติที่มีอยู่ได้ (๒๑-๒๕ คะแนน)
- ๑.๔ ปฏิบัติงานที่ยากมาก หรืองานที่มีขอบเขต เนื้อหาค่อนข้างหลากหลาย โดยปรับวิธีการหรือแนวทางปฏิบัติงานที่มีอยู่ (๒๖-๓๐ คะแนน)

๒. ความยุ่งยากของงาน (๓๐ คะแนน)

- ๒.๑ เป็นงานที่ไม่ยุ่งยาก มีคำแนะนำ คู่มือ และแนวทางปฏิบัติที่ชัดเจน (๑๐-๑๕ คะแนน)
- ๒.๒ เป็นงานที่ค่อนข้างยากมีแนวทางปฏิบัติที่หลากหลาย (๑๖-๒๐ คะแนน)
- ๒.๓ เป็นงานที่ยุ่งยากต้องประยุกต์ใช้ความรู้และประสบการณ์ในการเลือกใช้วิธีการ และแนวทางให้เหมาะสมกับสภาพการณ์ (๒๑-๒๕ คะแนน)
- ๒.๔ เป็นงานที่มีความยุ่งยากซับซ้อนมาก มีความหลากหลายและมีขั้นตอนวิธีการที่ยุ่งยาก ต้องประยุกต์ใช้ความรู้และประสบการณ์ ในการปรับเปลี่ยนวิธีการและแนวทางปฏิบัติงานให้เหมาะสมกับสภาพการณ์ (๒๖-๓๐ คะแนน)

๓. การกำกับตรวจสอบ (๒๐ คะแนน)

- ๓.๑ ได้รับการกำกับ แนะนำ ตรวจสอบอย่างใกล้ชิด (๑-๕ คะแนน)
- ๓.๒ ได้รับการกำกับ แนะนำ ตรวจสอบการปฏิบัติงานบ้าง (๖-๑๐ คะแนน)
- ๓.๓ ได้รับการกำกับ แนะนำ ตรวจสอบเฉพาะบางเรื่องที่มีความสำคัญ (๑๑-๑๕ คะแนน)
- ๓.๔ ได้รับการกำกับ แนะนำ ตรวจสอบการปฏิบัติงานน้อยมาก (๑๖-๒๐ คะแนน)

๔. การตัดสินใจ (๒๐ คะแนน)

- ๔.๑ ในการปฏิบัติงานมีการตัดสินใจบ้าง โดยจะได้รับคำแนะนำในกรณีที่มีปัญหา (๑-๕ คะแนน)
- ๔.๒ ในการปฏิบัติงานมีการตัดสินใจบางส่วน โดยให้มีการรายงานผลการตัดสินใจเป็นระยะ (๖-๑๐ คะแนน)
- ๔.๓ ในการปฏิบัติงานมีการตัดสินใจค่อนข้างมาก โดยให้มีการรายงานผลการตัดสินใจในเรื่องที่สำคัญ (๑๑-๑๕ คะแนน)
- ๔.๔ ในการปฏิบัติงานมีการตัดสินใจค่อนข้างมาก สามารถวางแผนและกำหนดแนวทางการปฏิบัติงานและแก้ปัญหาในงานที่รับผิดชอบ (๑๖-๒๐ คะแนน)

เกณฑ์การตัดสิน

ระดับชำนาญงาน ได้คะแนน ๖๕ คะแนนขึ้นไป

ระดับชำนาญงานพิเศษ ได้คะแนน ๘๕ คะแนนขึ้นไป

แบบประเมินค่างานตำแหน่งประเภททั่วไป
ระดับชำนาญงาน และระดับชำนาญงานพิเศษ

๑. ตำแหน่งเลขที่.....

ชื่อตำแหน่ง.....ระดับ

สังกัด

ข้อกำหนดเป็นตำแหน่ง.....ระดับ.....

๒. หน้าที่และความรับผิดชอบของตำแหน่ง	
ตำแหน่งเดิม	ตำแหน่งใหม่
๑.	๑.
๒.	๒.
๓.	๓.
๓. วิเคราะห์เปรียบเทียบคุณภาพ และความยุ่งยากและความซับซ้อนของงานที่เปลี่ยนแปลงไป	
งานเดิม	งานใหม่
๑. คุณภาพของงาน.....	๑. คุณภาพของงาน
๒. ความยุ่งยากและความซับซ้อนของงาน.....	๒. ความยุ่งยากและความซับซ้อนของงาน.....

๔. การประเมินค่างานของตำแหน่ง

องค์ประกอบ	คะแนนเต็ม	คะแนนที่ได้รับ	เหตุผลในการพิจารณา
<p>๑. หน้าที่และความรับผิดชอบ</p> <ul style="list-style-type: none"> () ปฏิบัติงานระดับต้น ซึ่งมีแนวทางปฏิบัติ และมาตรฐานชัดเจน (๑๐-๑๕ คะแนน) () ปฏิบัติงานที่ค่อนข้างยากโดยอาศัยคำแนะนำ แนวทางหรือคู่มือปฏิบัติงานที่มีอยู่ (๑๖-๒๐ คะแนน) () ปฏิบัติงานที่ยาก โดยปรับใช้วิธีการ หรือแนวทาง ปฏิบัติที่มีอยู่ได้ (๒๑-๒๕ คะแนน) () ปฏิบัติงานที่ยากมาก หรืองานที่มีขอบเขต เนื้อหา ค่อนข้างหลากหลายโดยปรับวิธีการ หรือแนวทาง ปฏิบัติงานที่มีอยู่ (๒๖-๓๐ คะแนน) 	๓๐		
<p>๒. ความยุ่งยากของงาน</p> <ul style="list-style-type: none"> () เป็นงานที่ไม่ยุ่งยาก มีคำแนะนำ คู่มือ และแนวทาง ปฏิบัติที่ชัดเจน (๑๐-๑๕ คะแนน) () เป็นงานที่ค่อนข้างยากมีแนวทางปฏิบัติที่หลากหลาย (๑๖-๒๐ คะแนน) () เป็นงานที่ยุ่งยากต้องประยุกต์ใช้ความรู้และ ประสบการณ์ในการเลือกใช้วิธีการ และแนวทางให้ เหมาะสมกับสภาพการณ์ (๒๑-๒๕ คะแนน) () เป็นงานที่มีความยุ่งยากซับซ้อนมากมีความ หลากหลายและมีขั้นตอนวิธีการที่ยุ่งยากต้อง ประยุกต์ใช้ความรู้และประสบการณ์ ในการ ปรับเปลี่ยนวิธีการและแนวทางปฏิบัติงานให้ เหมาะสมกับสภาพการณ์ (๒๖-๓๐ คะแนน) 	๓๐		
<p>๓. การกำกับตรวจสอบ</p> <ul style="list-style-type: none"> () ได้รับการกำกับ แนะนำ ตรวจสอบอย่างใกล้ชิด (๑-๕ คะแนน) () ได้รับการกำกับ แนะนำ ตรวจสอบการปฏิบัติงาน บ้าง (๖-๑๐ คะแนน) () ได้รับการกำกับ แนะนำ ตรวจสอบเฉพาะบางเรื่อง ที่ มีความสำคัญ (๑๑-๑๕ คะแนน) () ได้รับการกำกับ แนะนำ ตรวจสอบการปฏิบัติงาน น้อยมาก (๑๖-๒๐ คะแนน) 	๒๐		

องค์ประกอบ	คะแนนเต็ม	คะแนนที่ได้รับ	เหตุผลในการพิจารณา
๔. การตัดสินใจ () ในการปฏิบัติงานมีการตัดสินใจบ้างโดยจะได้รับคำแนะนำในกรณีที่มีปัญหา (๑-๕ คะแนน) () ในการปฏิบัติงานมีการตัดสินใจบางส่วนโดยให้มีการรายงานผลการตัดสินใจเป็นระยะ (๖-๑๐ คะแนน) () ในการปฏิบัติงานมีการตัดสินใจค่อนข้างมากโดยให้มีการรายงานผลการตัดสินใจในเรื่องที่สำคัญ (๑๑-๑๕ คะแนน) () ในการปฏิบัติงานมีการตัดสินใจค่อนข้างมาก สามารถวางแผนและกำหนดแนวทางการปฏิบัติงาน และแก้ปัญหาในงานที่รับผิดชอบ (๑๖-๒๐ คะแนน)	๒๐		
รวม	๑๐๐		

สรุปผลการประเมินค่างาน / เหตุผล

.....
.....
.....
.....
.....

- () ผ่านการประเมิน
- () ไม่ผ่านการประเมิน

คณะกรรมการประเมินค่างานลงนาม

- ๑.(ประธาน)
(.....)
- ๒.(กรรมการ)
(.....)
- ๓.(กรรมการ)
(.....)
- ๔.(กรรมการ)
(.....)
- ๕.(กรรมการและเลขานุการ)
(.....)

(หัวหน้าหน่วยงานที่รับผิดชอบด้านการเจ้าหน้าที่)

เอกสารแนบ ๓

ท้ายประกาศ ก.พ.อ

เรื่อง มาตรฐานการกำหนดระดับตำแหน่งและการแต่งตั้งข้าราชการพลเรือนใน
สถาบันอุดมศึกษาให้ดำรงตำแหน่งสูงขึ้น

พ.ศ.

หลักเกณฑ์การประเมินค่างานสำหรับตำแหน่งประเภทวิชาชีพเฉพาะหรือเชี่ยวชาญเฉพาะ
ระดับเชี่ยวชาญและระดับเชี่ยวชาญพิเศษ

การประเมินคุณภาพงานของตำแหน่งประเภทวิชาชีพเฉพาะหรือเชี่ยวชาญเฉพาะ
ระดับเชี่ยวชาญ และระดับเชี่ยวชาญพิเศษ ให้ใช้หลักเกณฑ์การประเมินค่างานของตำแหน่งตามลักษณะงาน
หน้าที่และความรับผิดชอบ คุณภาพและความยุ่งยากของงาน ความรู้ ความสามารถ และประสบการณ์ที่
ต้องการในการปฏิบัติงาน โดยกำหนดองค์ประกอบหลักในการประเมินค่างาน ๓ ด้าน ประกอบด้วย ๑๐
องค์ประกอบย่อยที่มีความสัมพันธ์กัน ดังต่อไปนี้

๑. ด้านความรู้และทักษะที่จำเป็นในงาน หมายถึง ระดับและขอบเขตของความรู้
ความสามารถ ความรอบรู้ ความชำนาญงาน และทักษะที่พัฒนาขึ้นมาจากประสบการณ์การทำงาน
และการฝึกฝน ซึ่งผู้ปฏิบัติงานในตำแหน่งนั้นต้องมีเป็นพื้นฐาน เพื่อให้สามารถปฏิบัติหน้าที่ของตำแหน่ง
นั้นได้อย่างเหมาะสมและมีประสิทธิภาพ ซึ่งจำแนกออกเป็นองค์ประกอบย่อยได้ ๓ องค์ประกอบ ดังนี้

องค์ประกอบที่ ๑ ความรู้และความชำนาญงาน หมายถึง ระดับและขอบเขตของความรู้
ความสามารถ ความรอบรู้ ความชำนาญงาน และทักษะที่จะต้องมีเพื่อปฏิบัติงานให้สำเร็จลุล่วงไปได้
โดยพิจารณาจากสภาพงานของตำแหน่งนั้น ดังนี้ (๔๐ คะแนน)

(๑) เป็นงานที่ต้องใช้ความรู้ ความสามารถ หรือใช้ทักษะระดับสูงในงานเชิงเทคนิค
หรืองานฝีมือเฉพาะทางระดับสูง ความชำนาญในงานจะพัฒนาขึ้นจากการสั่งสมประสบการณ์และการสั่งสม
ทักษะในเชิงลึก (๑-๑๐ คะแนน)

(๒) เป็นงานที่ต้องใช้ความรู้ในเชิงวิชาการหรือวิชาชีพเฉพาะ ซึ่งเป็นงานที่ต้องใช้
กระบวนการแนวคิด ทฤษฎีหรือองค์ความรู้ที่เกี่ยวข้องกับสายอาชีพ (๑๑-๒๐ คะแนน)

(๓) เป็นงานที่ต้องใช้ความรู้ความเชี่ยวชาญในงานเชิงวิชาการหรือวิชาชีพเฉพาะ
หรือทักษะ และความชำนาญเฉพาะตัวสูงมากในตำแหน่งหน้าที่ที่รับผิดชอบ รวมทั้ง เป็นงานที่จะต้องแก้ไข
ปัญหาที่ยุ่ยากซับซ้อนและให้คำปรึกษาได้ (๒๑-๓๐ คะแนน)

(๔) เป็นงานที่ต้องใช้ความรู้ความเชี่ยวชาญจนสามารถนำมาวางแผนกลยุทธ์หรือนโยบายของหน่วยงานได้ รวมทั้งเป็นงานที่ต้องเป็นผู้ดำเนินการพัฒนา หรือการริเริ่มโครงการที่เกิดประโยชน์
สูงสุดต่อพันธกิจของสถาบันอุดมศึกษา (๓๑-๔๐ คะแนน)

องค์ประกอบที่ ๒ การบริหารจัดการ หมายถึง ระดับและขอบเขตของความรู้ความสามารถในการบริหารจัดการที่ต้องการของตำแหน่งนั้น ๆ โดยพิจารณาจากลักษณะงานและการบริหารจัดการในการวางแผน กำกับ ตรวจสอบ ติดตามการปฏิบัติงานดังนี้ (๒๐ คะแนน)

- (๑) เป็นงานที่ต้องปฏิบัติที่มีความหลากหลายในเนื้อหา เพื่อสนับสนุนวัตถุประสงค์อย่างใดอย่างหนึ่งหรือหลายอย่างของหน่วยงาน (๑-๕ คะแนน)
- (๒) เป็นงานที่ต้องปฏิบัติด้านการวางแผน ติดตาม ประสานความร่วมมือรวมทั้งการให้คำแนะนำผู้ปฏิบัติงานอื่น เพื่อสนับสนุนวัตถุประสงค์หรือภารกิจอย่างใดอย่างหนึ่งหรือหลายอย่างในเชิงกลยุทธ์ของหน่วยงาน (๖-๑๐ คะแนน)
- (๓) เป็นงานที่ต้องปฏิบัติด้านการวางแผน ติดตาม บริหารจัดการงานวิชาการให้คำปรึกษาและประสานงานระหว่างหน่วยงานระดับนโยบาย (๑๑-๑๕ คะแนน)
- (๔) เป็นงานที่ต้องบริหารจัดการงานวิชาการหรือวิชาชีพและเป็นผู้นำในเชิงวิชาการหรือวิชาชีพของสถาบันอุดมศึกษา (๑๖-๒๐ คะแนน)

องค์ประกอบที่ ๓ การสื่อสารและปฏิสัมพันธ์ หมายถึง ระดับและขอบเขตของความรู้ ความสามารถ และทักษะในการติดต่อสื่อสารกับผู้อื่น โดยพิจารณาจากวัตถุประสงค์ของงานเป็นสำคัญดังนี้ (๒๐ คะแนน)

- (๑) เป็นงานที่ต้องติดต่อสัมพันธ์กับทีม บุคคลภายนอก หรือผู้รับบริการ โดยการนำเสนอความคิดหรือการเป็นผู้ฟังที่ดี เพื่อให้ได้ผลสัมฤทธิ์ตามที่กำหนดไว้ (๑-๕ คะแนน)
- (๒) เป็นงานที่ต้องสามารถให้คำแนะนำ หรือคำปรึกษาแก่บุคคลอื่น รวมทั้งสามารถสอนงานแก่ทีมได้ (๖-๑๐ คะแนน)
- (๓) เป็นงานที่ต้องสามารถติดต่อสื่อสารในระดับที่โน้มน้าวและส่งผลต่อการตัดสินใจของหน่วยงานระดับกองหรือเทียบเท่า (๑๑-๑๕ คะแนน)
- (๔) เป็นงานที่ต้องสามารถติดต่อสื่อสารในระดับที่โน้มน้าวและส่งผลต่อการตัดสินใจในระดับกลยุทธ์และนโยบายที่นำไปสู่ผลสัมฤทธิ์ของสถาบันอุดมศึกษา (๑๖-๒๐ คะแนน)

๒. ด้านความสามารถในการตัดสินใจและแก้ปัญหา หมายถึง ระดับและขอบเขตของการใช้ความคิดและการตัดสินใจ ซึ่งเกี่ยวข้องกับกระบวนการ ขั้นตอนตำแหน่งนั้นจะต้องนำความรู้มาใช้ในการแก้ปัญหา เพื่อให้งานบรรลุวัตถุประสงค์ ซึ่งจำแนกออกเป็นองค์ประกอบย่อยได้ ๓ องค์ประกอบดังนี้

องค์ประกอบที่ ๔ กรอบแนวความคิดในการแก้ปัญหา หมายถึง ระดับและขอบเขตของความคิดเพื่อตัดสินใจเลือกแนวทางการปฏิบัติงานหรือการแก้ปัญหาในงานของตำแหน่ง โดยพิจารณาจากการได้รับอำนาจในการปฏิบัติงานนั้นตามกฎหมาย ระเบียบ ข้อบังคับ หรือตามกฎหมายที่กำหนดไว้ ดังนี้ (๔๐ คะแนน)

(๑) เป็นงานที่ต้องแก้ปัญหาในภาพรวม โดยมีอิสระที่จะกำหนดทางเลือก วิธีการหรือแนวทางภายใต้กรอบแนวคิดของหน่วยงาน (๑-๑๐ คะแนน)

(๒) เป็นงานที่ต้องแก้ปัญหาภายใต้นโยบาย และเป้าหมายระยะสั้นของหน่วยงาน ซึ่งเป็นงานที่มีอิสระในการคิดแนวทาง แผนงาน กระบวนการ หรือขั้นตอนใหม่ๆ เพื่อให้บรรลุตามวัตถุประสงค์ที่กำหนดไว้ (๑๑-๒๐ คะแนน)

(๓) เป็นงานที่ต้องแก้ปัญหาภายใต้นโยบาย พันธกิจ และเป้าหมายระยะยาวของหน่วยงาน ซึ่งเป็นงานที่มีอิสระในการกำหนดกลยุทธ์ แผนงาน หรือโครงการเพื่อให้บรรลุตามวัตถุประสงค์ที่กำหนดไว้ (๒๑-๓๐ คะแนน)

(๔) เป็นงานที่ต้องแก้ปัญหาภายใต้ทิศทางและพันธกิจของสถาบันอุดมศึกษา ซึ่งเป็นงานที่มีอิสระในการบูรณาการและกำหนดนโยบายหรือเป้าหมายต่างๆ เพื่อให้บรรลุตามวัตถุประสงค์ที่กำหนดไว้ (๓๑-๔๐ คะแนน)

องค์ประกอบที่ ๕ อิสระในการคิด หมายถึง ระดับของการคิด หรือการตัดสินใจที่จะพิจารณาดำเนินการตามกรอบและแนวทางที่มีอยู่ หรือกำหนดแนวทาง ทิศทาง หรือนโยบายในการปฏิบัติงานของหน่วยงาน ดังนี้ (๒๐ คะแนน)

(๑) เป็นงานที่ต้องคิด พิจารณาเลือก หรือตัดสินใจในการใช้ระบบ แนวคิด เทคนิคหรือวิชาการต่างๆ ที่เกี่ยวข้อง เพื่อผลสัมฤทธิ์ที่กำหนดไว้ได้ (๑-๕ คะแนน)

(๒) เป็นงานที่ต้องคิด พิจารณาเลือก หรือตัดสินใจ ในการกำหนดแนวทางหรือเป้าหมายของหน่วยงาน รวมทั้งงานอื่นที่อาจต้องคิดค้นองค์ความรู้ ระบบ แนวคิด หรือกระบวนการใหม่ๆ เพื่อผลสัมฤทธิ์ที่กำหนดไว้ได้ (๖-๑๐ คะแนน)

(๓) เป็นงานที่ต้องคิด พิจารณาเลือก หรือตัดสินใจ ในการปรับนโยบายหรือกลยุทธ์ของหน่วยงาน เพื่อเป็นแนวทางให้ส่วนราชการบรรลุผลสัมฤทธิ์ที่กำหนดไว้ได้ (๑๑-๑๕ คะแนน)

(๔) เป็นงานที่ต้องคิดหรือตัดสินใจในการกำหนดนโยบาย กลยุทธ์ หรือภารกิจใหม่ๆ ของสถาบันอุดมศึกษา (๑๖-๒๐ คะแนน)

องค์ประกอบที่ ๖ ความท้าทายในการคิดแก้ปัญหา หมายถึง ระดับของความความคิดริเริ่มสร้างสรรค์ในการแก้ไขหรือจัดการกับปัญหาที่เกิดขึ้นจากการปฏิบัติงานของตำแหน่งตามความรับผิดชอบหรือตามที่ได้รับมอบหมายให้ลุล่วงไปได้ โดยพิจารณาจากลักษณะงาน สภาพงาน รูปแบบของการคิด และกระบวนการจัดการข้อมูลของตำแหน่งดังนี้ (๒๐ คะแนน)

(๑) เป็นงานที่ต้องจัดการกับสถานการณ์ที่มีรูปแบบค่อนข้างแน่นอนหรือมีลักษณะคล้ายคลึงกับสถานการณ์ในอดีตเป็นส่วนใหญ่ (๑-๔ คะแนน)

(๒) เป็นงานที่ต้องจัดการกับสถานการณ์ที่อาจต้องคิดหาเหตุผล เพื่อทบทวนหรือแก้ปัญหาหรือแนวทางที่เคยปฏิบัติ เพื่อให้บรรลุผลสัมฤทธิ์ที่กำหนด (๖-๑๐ คะแนน)

(๓) เป็นงานที่ต้องจัดการกับสถานการณ์ที่ต้องมีการประเมินและตีความโดยใช้วิจารณญาณ เพื่อตัดสินใจทางแก้ปัญหาที่อาจมีความเสี่ยงและไม่มีคำตอบเพียงคำตอบเดียว (๑๑-๑๕ คะแนน)

(๔) เป็นงานที่ต้องจัดการกับสถานการณ์พิเศษที่อาจไม่เคยเกิดขึ้นมาก่อน ซึ่งต้องใช้ความคิดสร้างสรรค์ หรือความคิดนอกกรอบ เพื่อให้เกิดผลสัมฤทธิ์ในระดับสถาบันอุดมศึกษา (๑๖-๒๐ คะแนน)

๓. ด้านภาระงานที่รับผิดชอบ หมายถึง ระดับและขอบเขตของผลกระทบที่เกิดจากงานความรับผิดชอบหรือคุณภาพของงานที่เกิดขึ้น รวมถึง ความอิสระหรือข้อจำกัดในการปฏิบัติงานของตำแหน่งนั้น ซึ่งจำแนกออกเป็นองค์ประกอบย่อยได้ ๓ องค์ประกอบ ดังนี้

องค์ประกอบที่ ๗ การวิเคราะห์ข้อมูล หมายถึง ระดับและขอบเขตของลักษณะงานที่ต้องใช้กระบวนการคิด พิจารณา จำแนก สังเคราะห์ข้อมูลประกอบการตัดสินใจ เพื่อให้บรรลุผลสัมฤทธิ์ตามเป้าหมายและนโยบายของหน่วยงานดังนี้ (๔๐ คะแนน)

(๑) เป็นงานที่ต้องใช้ความรู้ความสามารถในการวิเคราะห์ข้อมูลทั้งในเชิงปริมาณหรือเชิงคุณภาพ สำหรับจัดทำข้อเสนอหรือรายงานรูปแบบต่าง ๆ เพื่อสนับสนุนภารกิจของหน่วยงานระดับกองหรือเทียบเท่า (๑-๑๐ คะแนน)

(๒) เป็นงานที่ต้องใช้ความรู้ความสามารถในการวิเคราะห์และสังเคราะห์ข้อมูลเพื่อกำหนดหลักการหรือแนวทาง ออกแบบกระบวนการหรือระบบที่สำคัญ หรือสร้างแบบจำลองเพื่อสนับสนุนภารกิจของหน่วยงาน (๑๑-๒๐ คะแนน)

(๓) เป็นงานที่ต้องใช้ความรู้ความสามารถในการวิเคราะห์และสังเคราะห์ข้อมูลเพื่อให้บรรลุผลสัมฤทธิ์ตามพันธกิจของหน่วยงาน (๒๑-๓๐ คะแนน)

(๔) เป็นงานที่ต้องใช้ความรู้ความสามารถในการวิเคราะห์และสังเคราะห์ข้อมูลสำหรับการประเมินสถานการณ์ เพื่อกำหนดทิศทางในเชิงกลยุทธ์และนโยบายของสถาบันอุดมศึกษา (๓๑-๔๐ คะแนน)

องค์ประกอบที่ ๘ อีสาระในการปฏิบัติงาน หมายถึง ระดับและขอบเขตของ การวินิจฉัยหรือตัดสินใจในการปฏิบัติงาน โดยพิจารณาจากการได้รับอำนาจ การควบคุม กำกับ ตรวจสอบ และการบังคับบัญชาภายใต้เงื่อนไขหรือข้อจำกัดทางกฎหมายที่กำหนดไว้เป็นกรอบในการปฏิบัติงานดังนี้ (๒๐ คะแนน)

- (๑) เป็นงานที่มีอีสาระในการปฏิบัติงานภายใต้นโยบายของหน่วยงาน โดยอาจต้อง รายงานผลสัมฤทธิ์หรือขอคำปรึกษาตามสมควร (๑-๕ คะแนน)
- (๒) เป็นงานที่มีอีสาระในการปฏิบัติงานหรือให้คำปรึกษาภายใต้นโยบายของ หน่วยงาน โดยอาจต้องรายงานผลสัมฤทธิ์ และขอคำปรึกษาตามสมควร (๖-๑๐ คะแนน)
- (๓) เป็นงานที่มีอีสาระในการบริหารงานให้ได้ผลสัมฤทธิ์ตามเป้าหมายของหน่วยงาน (๑๑-๑๕ คะแนน)
- (๔) เป็นงานที่มีอีสาระในการบริหารงานให้ได้ผลสัมฤทธิ์ตามเป้าหมายของ สถาบันอุดมศึกษา (๑๖-๒๐ คะแนน)

องค์ประกอบที่ ๙ ผลกระทบจากการปฏิบัติงาน หมายถึง ระดับและขอบเขตของ ผลกระทบที่เกิดจากการปฏิบัติงานของตำแหน่งนั้น ซึ่งส่งผลต่อการบรรลุวัตถุประสงค์ตามภารกิจหลัก ของหน่วยงาน โดยพิจารณาจากผลสัมฤทธิ์ของตำแหน่งงานต่อหน่วยงานและสถาบันอุดมศึกษาดังนี้ (๔๐ คะแนน)

- (๑) เป็นงานที่ส่งผลกระทบต่อองค์ประกอบหลายส่วนของวัตถุประสงค์ หรือภารกิจ หลักของหน่วยงาน (๑-๑๐ คะแนน)
- (๒) เป็นงานที่ส่งผลกระทบต่อภารกิจดำเนินงาน แผนปฏิบัติงานหรือการวางแผนกล ยุทธ์โดยรวมของหน่วยงาน (๑๑-๒๐ คะแนน)
- (๓) เป็นงานที่ส่งผลกระทบต่อภารกิจดำเนินงาน แผนปฏิบัติงานหรือการวางแผนกล ยุทธ์โดยรวมของสถาบันอุดมศึกษา (๒๑-๓๐ คะแนน)
- (๔) เป็นงานที่ส่งผลกระทบต่อภารกิจดำเนินงานโดยรวมทั้งหมดของภาครัฐ และยัง ส่งผลต่อการกำหนดแผนกลยุทธ์และแผนงานของสถาบันอุดมศึกษา (๓๑-๔๐ คะแนน)

องค์ประกอบที่ ๑๐ ลักษณะงานที่ปฏิบัติของตำแหน่ง หมายถึง ลักษณะสำคัญของหน้าที่ความรับผิดชอบของตำแหน่งซึ่งส่งผลกระทบต่อการบรรลุวัตถุประสงค์ตามภารกิจหลักของหน่วยงาน โดยพิจารณาจากลักษณะหน้าที่ความรับผิดชอบและผลสัมฤทธิ์ที่เกิดขึ้นของตำแหน่งนั้นต่อภารกิจโดยรวมของหน่วยงานและสถาบันอุดมศึกษาดังนี้ (๔๐ คะแนน)

(๑) เป็นงานสนับสนุน ประสาน ให้คำปรึกษาแนะนำแก่บุคคลหรือหน่วยงานอื่น ตามกรอบความรู้หรือแนวทางที่กำหนดไว้ (๑-๑๐ คะแนน)

(๒) เป็นงานพัฒนาและกำหนดหลักเกณฑ์ ระบบ ต้นแบบ คู่มือ แนวทาง หรือนโยบายต่าง ๆ เพื่อให้สามารถนำไปใช้ได้ตามภารกิจของแต่ละหน่วยงาน (๑๑-๒๐ คะแนน)

(๓) เป็นงานบริหารจัดการเพื่อให้ได้มาซึ่งผลสัมฤทธิ์ การตัดสินใจมีความสำคัญมากกว่ากระบวนการที่กำหนดไว้ (๒๑-๓๐ คะแนน)

(๔) เป็นงานให้คำปรึกษาโดยใช้ความเชี่ยวชาญเป็นพิเศษในสายอาชีพ ซึ่งจะส่งผลกระทบต่อภารกิจของหน่วยงาน (๓๑-๔๐ คะแนน)

เกณฑ์การตัดสิน

- ระดับเชี่ยวชาญ ได้คะแนน ๑๗/๐ คะแนนขึ้นไป
- ระดับเชี่ยวชาญพิเศษ ได้คะแนน ๒๓.๕ คะแนนขึ้นไป

แบบประเมินค่างานตำแหน่งประเภทวิชาชีพเฉพาะหรือเชี่ยวชาญเฉพาะ
ระดับเชี่ยวชาญและระดับเชี่ยวชาญพิเศษ

๑. ตำแหน่งเลขที่.....

ชื่อตำแหน่ง.....ระดับ.....

สังกัด

ข้อกำหนดเป็นตำแหน่ง.....ระดับ.....

๒. หน้าที่และความรับผิดชอบของตำแหน่ง	
ตำแหน่งเดิม	ตำแหน่งใหม่
๑.	๑.
๒.	๒.
๓.	๓.
๓. วิเคราะห์เปรียบเทียบคุณภาพ และความยุ่งยากและความซับซ้อนของงานที่เปลี่ยนแปลงไป	
งานเดิม	งานใหม่
๑. คุณภาพของงาน.....	๑. คุณภาพของงาน.....
๒. ความยุ่งยากและความซับซ้อนของงาน.....	๒. ความยุ่งยากและความซับซ้อนของงาน.....

๔. การประเมินค่างานของตำแหน่ง

องค์ประกอบ	คะแนนเต็ม	คะแนนที่ได้รับ	เหตุผลการให้ค่าคะแนน
<p>๔.๑ องค์ประกอบด้านความรู้และความชำนาญงาน</p> <p>() เป็นงานที่ต้องใช้ความรู้ ความสามารถ หรือใช้ทักษะระดับสูงในงานเชิงเทคนิค หรืองานฝีมือเฉพาะทางระดับสูง ความชำนาญในงานจะพัฒนาขึ้นจากการสั่งสมประสบการณ์และการสั่งสมทักษะในเชิงลึก (๑-๑๐ คะแนน)</p> <p>() เป็นงานที่ต้องใช้ความรู้ในเชิงวิชาการหรือวิชาชีพเฉพาะ ซึ่งเป็นงานที่ต้องใช้กระบวนการแนวคิด ทฤษฎีหรือองค์ความรู้ที่เกี่ยวข้องกับสายอาชีพ (๑๑-๒๐ คะแนน)</p> <p>() เป็นงานที่ต้องใช้ความรู้ความเชี่ยวชาญในงานเชิงวิชาการหรือวิชาชีพเฉพาะ หรือทักษะ และความชำนาญเฉพาะตัวสูงมากในตำแหน่งหน้าที่ที่รับผิดชอบ รวมทั้ง เป็นงานที่จะต้องแก้ไขปัญหาที่ย่างยากซับซ้อนและให้คำปรึกษาได้ (๒๑-๓๐ คะแนน)</p> <p>() เป็นงานที่ต้องใช้ความรู้ความเชี่ยวชาญจนสามารถนำวางแผนกลยุทธ์หรือนโยบายของหน่วยงานได้ รวมทั้งเป็นงานที่ต้องเป็นผู้นำในการพัฒนา หรือการริเริ่มโครงการที่เกิดประโยชน์สูงสุดต่อพันธกิจของสถาบันอุดมศึกษา (๓๑-๔๐ คะแนน)</p>	<p>๔๐</p>		
<p>๔.๒ องค์ประกอบด้านการบริหารจัดการ</p> <p>() เป็นงานที่ต้องปฏิบัติที่มีความหลากหลายในเนื้อหา เพื่อสนับสนุนวัตถุประสงค์อย่างใดอย่างหนึ่งหรือหลายอย่างของหน่วยงาน (๑-๕ คะแนน)</p> <p>() เป็นงานที่ต้องปฏิบัติด้านการวางแผน ติดตาม ประสานความร่วมมือ รวมทั้งการให้คำแนะนำผู้ปฏิบัติงานอื่น เพื่อสนับสนุนวัตถุประสงค์หรือภารกิจอย่างใดอย่างหนึ่งหรือหลายอย่างในเชิงกลยุทธ์ของหน่วยงาน (๖-๑๐ คะแนน)</p> <p>() เป็นงานที่ต้องปฏิบัติด้านการวางแผน ติดตาม บริหารจัดการงานวิชาการ ให้คำปรึกษาและประสานงานระหว่างหน่วยงานระดับนโยบาย (๑๑-๑๕ คะแนน)</p> <p>() เป็นงานที่ต้องบริหารจัดการงานวิชาการหรือวิชาชีพและเป็นผู้นำในเชิงวิชาการหรือวิชาชีพของสถาบันอุดมศึกษา (๑๖-๒๐ คะแนน)</p>	<p>๒๐</p>		

องค์ประกอบ	คะแนนเต็ม	คะแนนที่ได้รับ	เหตุผลการให้ ค่าคะแนน
<p>๔.๓ องค์ประกอบด้านการติดต่อสื่อสารและปฏิสัมพันธ์</p> <ul style="list-style-type: none"> () เป็นงานที่ต้องติดต่อสัมพันธ์กับทีม บุคคลภายนอก หรือ ผู้รับบริการ โดยการนำเสนอความคิดหรือการเป็นผู้ฟังที่ดี เพื่อให้ได้ผลสัมฤทธิ์ตามที่กำหนดไว้ (๑-๕ คะแนน) () เป็นงานที่ต้องสามารถให้คำแนะนำ หรือคำปรึกษาแก่บุคคลอื่น รวมทั้งสามารถสอนงานแก่ทีมได้ (๖-๑๐ คะแนน) () เป็นงานที่ต้องสามารถติดต่อสื่อสารในระดับที่โน้มน้าวและส่งผลกระทบต่อตัดสินใจของหน่วยงานระดับกองหรือเทียบเท่า (๑๑-๑๕ คะแนน) () เป็นงานที่ต้องสามารถติดต่อสื่อสารในระดับที่โน้มน้าวและส่งผลกระทบต่อตัดสินใจในระดับกลยุทธ์และนโยบายที่นำไปสู่ผลสัมฤทธิ์ของสถาบันอุดมศึกษา (๑๖-๒๐ คะแนน) 	๒๐		
<p>๔.๔ องค์ประกอบด้านกรอบแนวคิดในการแก้ปัญหา</p> <ul style="list-style-type: none"> () เป็นงานที่ต้องแก้ปัญหาในภาพรวม โดยมีอิสระที่จะกำหนดทางเลือก วิธีการหรือแนวทางภายใต้กรอบแนวคิดของหน่วยงาน(๑-๑๐ คะแนน) () เป็นงานที่ต้องแก้ปัญหภายใต้นโยบาย และเป้าหมายระยะสั้นของหน่วยงาน ซึ่งเป็นงานที่มีอิสระในการคิดแนวทางการดำเนินงาน กระบวนการ หรือขั้นตอนใหม่ ๆ เพื่อให้บรรลุตามวัตถุประสงค์ที่กำหนดไว้ (๑๑-๒๐ คะแนน) () เป็นงานที่ต้องแก้ปัญหภายใต้นโยบาย พันธกิจ และเป้าหมายระยะยาวของหน่วยงาน ซึ่งเป็นงานที่มีอิสระในการกำหนดกลยุทธ์ แผนงาน หรือโครงการเพื่อให้บรรลุตามวัตถุประสงค์ที่กำหนดไว้ (๒๑-๓๐ คะแนน) () เป็นงานที่ต้องแก้ปัญหภายใต้อิสระทางและพันธกิจของสถาบันอุดมศึกษา ซึ่งเป็นงานที่มีอิสระในการบูรณาการและกำหนดนโยบายหรือเป้าหมายต่าง ๆ เพื่อให้บรรลุตามวัตถุประสงค์ที่กำหนดไว้ (๓๑-๔๐ คะแนน) 	๔๐		

องค์ประกอบ	คะแนนเต็ม	คะแนนที่ได้รับ	เหตุผลการให้ค่าคะแนน
<p>๔.๕ องค์ประกอบด้านอิสระในการคิด</p> <p>() เป็นงานที่ต้องคิด พิจารณาเลือก หรือตัดสินใจในการใช้ระบบ แนวคิด เทคนิค หรือวิชาการต่างๆ ที่เกี่ยวข้อง เพื่อผลสัมฤทธิ์ที่กำหนดไว้ได้ (๑-๕ คะแนน)</p> <p>() เป็นงานที่ต้องคิด พิจารณาเลือก หรือตัดสินใจ ในการกำหนดแนวทางหรือเป้าหมายของหน่วยงาน รวมทั้งงานอื่นที่อาจต้องคิดค้นองค์ความรู้ ระบบ แนวคิด หรือกระบวนการใหม่ๆ เพื่อผลสัมฤทธิ์ที่กำหนดไว้ได้ (๖-๑๐ คะแนน)</p> <p>() เป็นงานที่ต้องคิด พิจารณาเลือก หรือตัดสินใจ ในการปรับนโยบายหรือกลยุทธ์ของหน่วยงาน เพื่อเป็นแนวทางให้ส่วนราชการบรรลุผลสัมฤทธิ์ที่กำหนดไว้ได้ (๑๑-๑๕ คะแนน)</p> <p>() เป็นงานที่ต้องคิดหรือตัดสินใจในการกำหนดนโยบาย กลยุทธ์ หรือภารกิจใหม่ๆ ของสถาบันอุดมศึกษา (๑๖-๒๐ คะแนน)</p>	๒๐		
<p>๔.๖ องค์ประกอบด้านความท้าทายในการคิดแก้ปัญหา</p> <p>() เป็นงานที่ต้องจัดการกับสถานการณ์ที่มีรูปแบบค่อนข้างแน่นอนหรือมีลักษณะคล้ายคลึงกับสถานการณ์ในอดีตเป็นส่วนใหญ่ (๑-๕ คะแนน)</p> <p>() เป็นงานที่ต้องจัดการกับสถานการณ์ที่อาจต้องค้นหาเหตุผลเพื่อทบทวน หรือแก้ปัญหาหรือแนวทางที่เคยปฏิบัติ เพื่อให้บรรลุผลสัมฤทธิ์ที่กำหนด (๖-๑๐ คะแนน)</p> <p>() เป็นงานที่ต้องจัดการกับสถานการณ์ที่ต้องมีการประเมินและตีความโดยใช้วิจารณญาณ เพื่อตัดสินใจหาทางแก้ปัญหาที่อาจมีความเสี่ยงและไม่มีการตอบเพียงคำตอบเดียว (๑๑-๑๕ คะแนน)</p> <p>() เป็นงานที่ต้องจัดการกับสถานการณ์พิเศษที่อาจไม่เคยเกิดขึ้นมาก่อน ซึ่งต้องใช้ความคิดสร้างสรรค์ หรือความคิดนอกกรอบ เพื่อให้เกิดผลสัมฤทธิ์ในระดับสถาบันอุดมศึกษา (๑๖-๒๐ คะแนน)</p>	๒๐		

องค์ประกอบ	คะแนนเต็ม	คะแนนที่ได้รับ	เหตุผลการให้ ค่าคะแนน
<p>๔.๗ องค์ประกอบด้านการวิเคราะห์ข้อมูล</p> <p>() เป็นงานที่ต้องใช้ความรู้ความสามารถในการวิเคราะห์ข้อมูล ทั้งในเชิงปริมาณหรือเชิงคุณภาพ สำหรับจัดทำข้อเสนอหรือ รายงานรูปแบบต่าง ๆ เพื่อสนับสนุนภารกิจของหน่วยงาน ระดับกองหรือเทียบเท่า (๑-๑๐ คะแนน)</p> <p>() เป็นงานที่ต้องใช้ความรู้ความสามารถในการวิเคราะห์และ สังเคราะห์ข้อมูล เพื่อกำหนดหลักการหรือแนวทาง ออกแบบกระบวนการหรือระบบที่สำคัญ หรือสร้าง แบบจำลองเพื่อสนับสนุนภารกิจของหน่วยงาน (๑๑-๒๐ คะแนน)</p> <p>() เป็นงานที่ต้องใช้ความรู้ความสามารถในการวิเคราะห์และ สังเคราะห์ข้อมูล เพื่อให้บรรลุผลสัมฤทธิ์ตามพันธกิจของ หน่วยงาน (๒๑-๓๐ คะแนน)</p> <p>() เป็นงานที่ต้องใช้ความรู้ความสามารถในการวิเคราะห์และ สังเคราะห์ข้อมูลสำหรับการประเมินสถานการณ์ เพื่อ กำหนดทิศทางในเชิงกลยุทธ์และนโยบายของ สถาบันอุดมศึกษา (๓๑-๔๐ คะแนน)</p>	๔๐		
<p>๔.๘ องค์ประกอบด้านอิสระในการปฏิบัติงาน</p> <p>() เป็นงานที่มีอิสระในการปฏิบัติงานภายใต้นโยบายของ หน่วยงาน โดยอาจต้องรายงานผลสัมฤทธิ์หรือขอคำปรึกษา ตามสมควร (๑-๕ คะแนน)</p> <p>() เป็นงานที่มีอิสระในการปฏิบัติงานหรือให้คำปรึกษาภายใต้ นโยบายของหน่วยงาน โดยอาจต้องรายงานผลสัมฤทธิ์ และ ขอคำปรึกษาตามสมควร (๖-๑๐ คะแนน)</p> <p>() เป็นงานที่มีอิสระในการบริหารงานให้ได้ผลสัมฤทธิ์ตาม เป้าหมายของหน่วยงาน (๑๑-๑๕ คะแนน)</p> <p>() เป็นงานที่มีอิสระในการบริหารงานให้ได้ผลสัมฤทธิ์ตาม เป้าหมายของสถาบันอุดมศึกษา (๑๖-๒๐ คะแนน)</p>	๒๐		

องค์ประกอบ	คะแนนเต็ม	คะแนนที่ได้รับ	เหตุผลการให้ ค่าคะแนน
<p>๕.๙ องค์ประกอบด้านผลกระทบจากการปฏิบัติงาน</p> <p>() เป็นงานที่ส่งผลกระทบต่อองค์ประกอบหลายส่วนของ วัตถุประสงค์ หรือภารกิจหลักของหน่วยงาน (๑-๑๐ คะแนน)</p> <p>() เป็นงานที่ส่งผลกระทบต่อการทำงาน แผนปฏิบัติงาน หรือการวางแผนกลยุทธ์โดยรวมของหน่วยงาน (๑๑-๒๐ คะแนน)</p> <p>() เป็นงานที่ส่งผลกระทบต่อการทำงาน แผนปฏิบัติงาน หรือการวางแผนกลยุทธ์โดยรวมของสถาบันอุดมศึกษา (๒๑-๓๐ คะแนน)</p> <p>() เป็นงานที่ส่งผลกระทบต่อการทำงานโดยรวมทั้งหมด ของภาครัฐ และยังส่งผลต่อการกำหนดแผนกลยุทธ์และ แผนงานของสถาบันอุดมศึกษา (๓๑-๔๐ คะแนน)</p>	๔๐		
<p>๕.๑๐ องค์ประกอบด้านลักษณะงานที่ปฏิบัติของ ตำแหน่ง</p> <p>() เป็นงานสนับสนุน ประสาน ให้คำปรึกษาแนะนำแก่บุคคล หรือหน่วยงานอื่น ตามกรอบความรู้หรือแนวทางที่กำหนด ไว้ (๑-๑๐ คะแนน)</p> <p>() เป็นงานพัฒนาและกำหนดหลักเกณฑ์ ระบบ ดันแบบ คู่มือ แนวทาง หรือนโยบายต่าง ๆ เพื่อให้สามารถนำไปใช้ได้ตาม ภารกิจของแต่ละหน่วยงาน (๑๑-๒๐ คะแนน)</p> <p>() เป็นงานบริหารจัดการเพื่อให้ได้มาซึ่งผลสัมฤทธิ์ การ ตัดสินใจมีความสำคัญมากกว่ากระบวนการที่กำหนดไว้ (๒๑-๓๐ คะแนน)</p> <p>() เป็นงานให้คำปรึกษาโดยใช้ความเชี่ยวชาญเป็นพิเศษใน สายอาชีพ ซึ่งจะส่งผลต่อการกำหนดกลยุทธ์ของหน่วยงาน (๓๑-๔๐ คะแนน)</p>	๔๐		
รวม	๓๐๐		

สรุปผลการประเมินค่างาน / เหตุผล

.....
.....
.....
.....
.....

- () ผ่านการประเมิน
- () ไม่ผ่านการประเมิน

คณะกรรมการประเมินค่างานลงนาม

- ๑.(ประธาน)
(.....)
- ๒.(กรรมการ)
(.....)
- ๓.(กรรมการ)
(.....)
- ๔.(กรรมการ)
(.....)
- ๕.(กรรมการและเลขานุการ)
(.....)

(หัวหน้าหน่วยงานที่รับผิดชอบด้านการเจ้าหน้าที่)

เอกสารแนบ ๔

ท้ายประกาศ ก.พ.อ

เรื่อง มาตรฐานการกำหนดระดับตำแหน่งและการแต่งตั้งข้าราชการพลเรือนใน
สถาบันอุดมศึกษาให้ดำรงตำแหน่งสูงขึ้น

พ.ศ.

หลักเกณฑ์การประเมินค่างานสำหรับตำแหน่งประเภทวิชาชีพเฉพาะหรือเชี่ยวชาญเฉพาะ
ระดับชำนาญการ ระดับชำนาญการพิเศษ และระดับเชี่ยวชาญ
ในกรณีที่ตำแหน่งหัวหน้าหน่วยงานที่มีลักษณะใช้วิชาชีพและไม่ได้ใช้วิชาชีพ

องค์ประกอบหลักในการประเมินค่างาน

๑. หน้าที่และความรับผิดชอบ (๒๐ คะแนน)

- ๑.๑ ปฏิบัติงานระดับต้น โดยต้องใช้ความคิดริเริ่มประกอบกับวิธีการ หรือแนวทางปฏิบัติที่มีอยู่ (๑-๕ คะแนน)
- ๑.๒ ปฏิบัติงานที่ค่อนข้างยาก หรืองานที่มีขอบเขต เนื้อหาค่อนข้างหลากหลาย โดยต้องใช้ความคิดริเริ่มในงานที่มีแนวทางปฏิบัติน้อยมาก (๖-๑๐ คะแนน)
- ๑.๓ ปฏิบัติงานที่ยาก หรืองานที่มีขอบเขตเนื้อหาหลากหลาย โดยต้องใช้ความคิดริเริ่มในการปรับเปลี่ยนวิธีการปฏิบัติงานให้เหมาะสมกับสภาพการณ์ (๑๑-๑๕ คะแนน)
- ๑.๔ ปฏิบัติงานที่ยากมาก หรืองานที่มีขอบเขตเนื้อหาหลากหลาย โดยต้องใช้ ความคิดริเริ่มในการกำหนด หรือปรับเปลี่ยนแนวทางปฏิบัติงานให้เหมาะสมกับสภาพการณ์ (๑๖-๒๐ คะแนน)

๒. ความยุ่งยากของงาน (๒๐ คะแนน)

- ๒.๑ เป็นงานที่ไม่ยุ่งยาก มีแนวทางปฏิบัติงานที่ชัดเจน (๑-๕ คะแนน)
- ๒.๒ เป็นงานที่ค่อนข้างยุ่งยากซับซ้อน และมีขั้นตอนวิธีการค่อนข้างหลากหลาย (๖-๑๐ คะแนน)
- ๒.๓ เป็นงานที่ยุ่งยากซับซ้อน ต้องประยุกต์ใช้ความรู้และประสบการณ์ในการปรับเปลี่ยนวิธีการปฏิบัติงานให้เหมาะสมกับสภาพการณ์ (๑๑-๑๕ คะแนน)
- ๒.๔ เป็นงานที่มีความยุ่งยากซับซ้อนมาก ต้องประยุกต์ใช้ความรู้และประสบการณ์ในการกำหนด หรือปรับเปลี่ยนแนวทางปฏิบัติงานให้เหมาะสมสอดคล้องกับสภาพการณ์ (๑๖-๒๐ คะแนน)

๓. การกำกับตรวจสอบ (๒๐ คะแนน)

- ๓.๑ ได้รับการกำกับ แนะนำ ตรวจสอบอย่างใกล้ชิด (๑-๕ คะแนน)
- ๓.๒ ได้รับการกำกับ แนะนำ ตรวจสอบการปฏิบัติงานบ้าง (๖-๑๐ คะแนน)
- ๓.๓ ได้รับการตรวจสอบ ติดตามความก้าวหน้าของการปฏิบัติงานเป็นระยะตามที่กำหนด
ในแผนปฏิบัติงาน (๑๑-๑๕ คะแนน)
- ๓.๔ ได้รับการตรวจสอบ ติดตามผลสัมฤทธิ์ของการปฏิบัติงานตามแผนงาน/โครงการ
(๑๖-๒๐ คะแนน)

๔. การตัดสินใจ (๒๐ คะแนน)

- ๔.๑ ในการปฏิบัติงานมีการตัดสินใจบ้าง (๑-๕ คะแนน)
- ๔.๒ ในการปฏิบัติงานมีการตัดสินใจด้วยตนเองค่อนข้างมาก วางแผนและกำหนดแนวทาง แก้ไข
ปัญหาในงานที่รับผิดชอบ (๖-๑๐ คะแนน)
- ๔.๓ ในการปฏิบัติงานมีการตัดสินใจด้วยตนเองอย่างอิสระ สามารถปรับเปลี่ยนแนวทางและแก้ไข
ปัญหาในการปฏิบัติงานที่รับผิดชอบ (๑๑-๑๕ คะแนน)
- ๔.๔ ในการปฏิบัติงานมีการตัดสินใจด้วยตนเองอย่างอิสระในการริเริ่มพัฒนาแนวทางและวิธีการ
ปฏิบัติงาน (๑๖ - ๒๐ คะแนน)

๕. การบริหารจัดการ (๒๐ คะแนน)

- ๕.๑ เป็นงานที่ต้องปฏิบัติโดยมีความหลากหลายในเนื้อหา เพื่อสนับสนุนวัตถุประสงค์อย่างใด
อย่างหนึ่งหรือหลายอย่างของหน่วยงาน (๑-๕ คะแนน)
- ๕.๒ เป็นงานที่ต้องปฏิบัติด้านการวางแผน ติดตาม ประสานความร่วมมือ รวมทั้งการให้คำแนะนำ
ผู้ปฏิบัติงานอื่น เพื่อสนับสนุนวัตถุประสงค์หรือภารกิจอย่างใดอย่างหนึ่งหรือหลายอย่างใน
เชิงกลยุทธ์ของหน่วยงาน (๖-๑๐ คะแนน)
- ๕.๓ เป็นงานที่ต้องปฏิบัติด้านการวางแผน ติดตาม บริหารจัดการงานวิชาการ ให้คำปรึกษาและ
ประสานงานระหว่างหน่วยงานระดับนโยบาย (๑๑-๑๕ คะแนน)
- ๕.๔ เป็นงานที่ต้องบริหารจัดการงานวิชาการหรือวิชาชีพและเป็นผู้นำในเชิงวิชาการหรือวิชาชีพ
ของสถาบันอุดมศึกษา (๑๖-๒๐ คะแนน)

เกณฑ์การตัดสิน

- หัวหน้าหน่วยงานระดับชำนาญการ ได้คะแนน ๖๐ คะแนนขึ้นไป
- หัวหน้าหน่วยงานระดับชำนาญการพิเศษ ได้คะแนน ๗๐ คะแนนขึ้นไป
- หัวหน้าหน่วยงานระดับเชี่ยวชาญ ได้คะแนน ๘๐ คะแนนขึ้นไป

แบบประเมินตำแหน่งประเภทวิชาชีพเฉพาะหรือเชี่ยวชาญเฉพาะ
ระดับชำนาญการ ระดับชำนาญการพิเศษ และระดับเชี่ยวชาญ
ในกรณีตำแหน่งหัวหน้าหน่วยงานที่มีลักษณะใช้วิชาชีพและไม่ได้ใช้วิชาชีพ

๑. ตำแหน่งเลขที่.....

ชื่อตำแหน่ง..... ระดับ

สังกัด

ข้อกำหนดเป็นตำแหน่ง..... ระดับ

๒. หน้าที่และความรับผิดชอบของตำแหน่ง

ตำแหน่งเดิม	ตำแหน่งใหม่
๑.	๑.
๒.	๒.
๓.	๓.

๓. วิเคราะห์เปรียบเทียบคุณภาพ และความยุ่งยากและความซับซ้อนของงานที่เปลี่ยนแปลงไป

งานเดิม	งานใหม่
๑. คุณภาพของงาน.....	๑. คุณภาพของงาน.....
๒. ความยุ่งยากและความซับซ้อนของงาน.....	๒. ความยุ่งยากและความซับซ้อนของงาน.....

๔. การประเมินค่างานของตำแหน่ง

องค์ประกอบ	คะแนนเต็ม	คะแนนที่ได้รับ	เหตุผลในการพิจารณา
<p>๑. หน้าที่และความรับผิดชอบ</p> <ul style="list-style-type: none"> () ปฏิบัติงานระดับต้น ซึ่งมีแนวทางปฏิบัติ และมาตรฐานชัดเจน (๑-๕ คะแนน) () ปฏิบัติงานที่ค่อนข้างยากโดยอาศัยคำแนะนำ แนวทาง หรือคู่มือปฏิบัติงานที่มีอยู่ (๖-๑๐ คะแนน) () ปฏิบัติงานที่ยาก โดยปรับใช้วิธีการ หรือแนวทาง ปฏิบัติที่มีอยู่ได้ (๑๑-๑๕ คะแนน) () ปฏิบัติงานที่ยากมาก หรืองานที่มีขอบเขต เนื้อหา ค่อนข้างหลากหลายโดยปรับวิธีการ หรือแนวทาง ปฏิบัติงานที่มีอยู่ (๑๖-๒๐ คะแนน) 	๒๐		
<p>๒. ความยุ่งยากของงาน</p> <ul style="list-style-type: none"> () เป็นงานที่ไม่ยุ่งยาก มีคำแนะนำ คู่มือ และแนวทาง ปฏิบัติที่ชัดเจน (๑-๕ คะแนน) () เป็นงานที่ค่อนข้างยากมีแนวทางปฏิบัติที่หลากหลาย (๖-๑๐ คะแนน) () เป็นงานที่ยุ่งยากต้องประยุกต์ใช้ความรู้และ ประสบการณ์ในการเลือกใช้วิธีการ และแนวทางให้ เหมาะสมกับสภาพการณ์ (๑๑-๑๕ คะแนน) () เป็นงานที่มีความยุ่งยากซับซ้อนมากมีความ หลากหลายและมีขั้นตอนวิธีการที่ยุ่งยากต้องประยุกต์ ใช้ความรู้และประสบการณ์ ในการปรับเปลี่ยนวิธีการ และแนวทางปฏิบัติงานให้เหมาะสมกับสภาพการณ์ (๑๖-๒๐ คะแนน) 	๒๐		
<p>๓. การกำกับตรวจสอบ</p> <ul style="list-style-type: none"> () ได้รับการกำกับ แนะนำ ตรวจสอบอย่างใกล้ชิด (๑-๕ คะแนน) () ได้รับการกำกับ แนะนำ ตรวจสอบการปฏิบัติงานบ้าง (๖-๑๐ คะแนน) () ได้รับการกำกับ แนะนำ ตรวจสอบเฉพาะบางเรื่องที่มี ความสำคัญ (๑๑-๑๕ คะแนน) () ได้รับการกำกับ แนะนำ ตรวจสอบการปฏิบัติงาน น้อยมาก (๑๖-๒๐ คะแนน) 	๒๐		

องค์ประกอบ	คะแนนเต็ม	คะแนนที่ได้รับ	เหตุผลในการพิจารณา
๔. การตัดสินใจ () ในการปฏิบัติงานมีการตัดสินใจบ้างโดยจะได้รับคำแนะนำในกรณีที่มีปัญหา (๑-๕ คะแนน) () ในการปฏิบัติงานมีการตัดสินใจบางส่วนโดยให้มีการรายงานผลการตัดสินใจเป็นระยะ (๖-๑๐ คะแนน) () ในการปฏิบัติงานมีการตัดสินใจค่อนข้างมากโดยให้มีการรายงานผลการตัดสินใจในเรื่องที่สำคัญ (๑๑-๑๕ คะแนน) () ในการปฏิบัติงานมีการตัดสินใจค่อนข้างมาก สามารถวางแผนการปฏิบัติงาน และแก้ปัญหาในงานที่รับผิดชอบ (๑๖-๒๐ คะแนน)	๒๐		
๕. การบริหารจัดการ () เป็นงานที่ต้องปฏิบัติโดยมีความหลากหลายในเนื้องาน เพื่อสนับสนุนวัตถุประสงค์อย่างใดอย่างหนึ่งหรือหลายอย่างของหน่วยงาน (๑-๕ คะแนน) () เป็นงานที่ต้องปฏิบัติด้านการวางแผน ติดตาม ประสานความร่วมมือ รวมทั้งการให้คำแนะนำผู้ปฏิบัติงานอื่น เพื่อสนับสนุนวัตถุประสงค์หรือภารกิจอย่างใดอย่างหนึ่งหรือหลายอย่างในเชิงกลยุทธ์ของหน่วยงาน (๖-๑๐ คะแนน) () เป็นงานที่ต้องปฏิบัติด้านการวางแผน ติดตาม บริหารจัดการงานวิชาการ ให้คำปรึกษาและประสานงานระหว่างหน่วยงานระดับนโยบาย (๑๑-๑๕ คะแนน) () เป็นงานที่ต้องบริหารจัดการงานวิชาการหรือวิชาชีพ และเป็นผู้นำในเชิงวิชาการหรือวิชาชีพของสถาบันอุดมศึกษา (๑๖-๒๐ คะแนน)	๒๐		
รวม	๑๐๐		

สรุปผลการประเมินค่างาน / เหตุผล

.....
.....
.....
.....
.....

- () ผ่านการประเมิน
() ไม่ผ่านการประเมิน

คณะกรรมการประเมินค่างานลงนาม

๑.(ประธาน)
(.....)
๒.(กรรมการ)
(.....)
๓.(กรรมการ)
(.....)
๔.(กรรมการ)
(.....)
๕.(กรรมการและเลขานุการ)
(.....)

(หัวหน้าหน่วยงานที่รับผิดชอบด้านการเจ้าหน้าที่)

เอกสารแนบ ๕

ท้ายประกาศ ก.พ.อ

เรื่อง มาตรฐานการกำหนดระดับตำแหน่งและการแต่งตั้งข้าราชการพลเรือนใน
สถาบันอุดมศึกษาให้ดำรงตำแหน่งสูงขึ้น

พ.ศ.

คำนิยาม

๑. การประเมินค่างาน หมายถึง กระบวนการวัดคุณค่างานของตำแหน่ง โดยนำงานมาเปรียบเทียบกับ
กันภายใต้ต้องค้ประกอบที่เป็นตัววัดหลักเพื่อตีค่างาน

๒. ผลสัมฤทธิ์ของงาน หมายถึง งานที่ปฏิบัติได้ผลผลิตตามเป้าหมายและเกิดผลลัพธ์ตรงตาม
วัตถุประสงค์

๓. สมรรถนะในการปฏิบัติงาน หมายถึง คุณลักษณะเชิงพฤติกรรมที่ส่งเสริมการปฏิบัติงาน
ซึ่งกำหนดขึ้นเพื่อหล่อหลอมค่านิยมและพฤติกรรมที่พึงประสงค์

๔. ผลงานในลักษณะต่างๆ ดังนี้

๔.๑ คู่มือปฏิบัติงานหลัก หมายถึง เอกสารแสดงเส้นทางการทำงานในงานหลักของ
ตำแหน่งตั้งแต่จุดเริ่มต้นจนสิ้นสุดกระบวนการ โดยระบุขั้นตอนและรายละเอียดของกระบวนการต่างๆ
ในการปฏิบัติงาน กฎ ระเบียบที่เกี่ยวข้องในการปฏิบัติงาน ตลอดจน แนวทางแก้ไขปัญหาและ
ข้อเสนอแนะในการปฏิบัติงานดังกล่าว ซึ่งต้องใช้ประกอบการปฏิบัติงานมาแล้ว และต้องมีการปรับปรุง
เปลี่ยนแปลงเมื่อมีการเปลี่ยนแปลงการปฏิบัติงาน

๔.๒ ผลงานเชิงวิเคราะห์ หมายถึง ผลงานที่แสดงการแยกแยะองค์ประกอบต่างๆ ของ
เรื่องอย่างมีระบบ มีการศึกษาในแต่ละองค์ประกอบและความสัมพันธ์ขององค์ประกอบต่างๆ เพื่อให้เกิด
ความรู้ความเข้าใจในเรื่องนั้นๆ ซึ่งเป็นประโยชน์ต่องานของหน่วยงานหรือสถาบันอุดมศึกษา

๔.๓ ผลงานเชิงสังเคราะห์ หมายถึง ผลงานที่แสดงการรวบรวมเนื้อหาสาระต่างๆ หรือ
องค์ประกอบต่างๆ เข้าด้วยกัน โดยต้องอาศัยความคิดสร้างสรรค์ในการสร้างรูปแบบหรือโครงสร้าง
เบื้องต้น เพื่อให้เกิดแนวทางหรือเทคนิควิธีการใหม่ในเรื่องนั้นๆ ซึ่งเป็นประโยชน์ต่องานของหน่วยงาน
หรือสถาบันอุดมศึกษา

๔.๔ ผลงานวิจัย หมายถึง ผลงานที่เป็นงานศึกษาหรืองานค้นคว้าอย่างมีระบบด้วยวิธี
วิทยาการวิจัยที่เป็นที่ยอมรับ และมีวัตถุประสงค์ที่ชัดเจนเพื่อให้ได้มาซึ่งข้อมูลคำตอบหรือข้อสรุปรวมทั้ง
เป็นประโยชน์และนำไปสู่การปรับปรุงพัฒนาหรือแก้ไขปัญหาในงานของหน่วยงานหรือสถาบันอุดมศึกษา

๔.๕ ผลงานในลักษณะอื่น หมายถึง สิ่งประดิษฐ์หรืองานสร้างสรรค์ หรือผลงานด้าน
ศิลปะ ตกแต่ง ซ่อมบำรุง ซึ่งมีใช้มีลักษณะเป็นเอกสาร หนังสือ คู่มือ หรืองานวิจัย โดยผลงานที่เสนอ
จะต้องประกอบด้วยบทวิเคราะห์ที่อธิบายและชี้ให้เห็นว่างานดังกล่าวเป็นประโยชน์และนำไปสู่การ
ปรับปรุงพัฒนางานหรือแก้ไขปัญหาในงาน ทั้งนี้ ผลงานดังกล่าวต้องเป็นผลงานที่ผ่านการพิสูจน์หรือ
มีหลักฐานที่แสดงถึงคุณค่าของผลงานนั้น

๕. การเผยแพร่งานวิจัย หมายถึง การเผยแพร่ในลักษณะใดลักษณะหนึ่ง ดังนี้

๕.๑ เผยแพร่ในรูปแบบของบทความวิจัยในวารสารทางวิชาการ ทั้งนี้วารสารทางวิชาการนั้น อาจเผยแพร่เป็นรูปเล่มสิ่งพิมพ์หรือเป็นสื่ออิเล็กทรอนิกส์ที่มีกำหนดการเผยแพร่อย่างแน่นอนชัดเจน

๕.๒ เผยแพร่ในหนังสือรวมบทความวิจัยในรูปแบบอื่นที่มีการบรรณาธิการประเมินและตรวจสอบคุณภาพ

๕.๓ นำเสนอเป็นบทความวิจัยต่อที่ประชุมทางวิชาการ ซึ่งภายหลังจากการประชุมทางวิชาการได้มีการบรรณาธิการและนำไปรวมเล่มเผยแพร่ในหนังสือประมวลผลการประชุมทางวิชาการ (Proceedings) ของการประชุมทางวิชาการระดับชาติหรือนานาชาติ

๕.๔ การเผยแพร่รายงานการวิจัยฉบับสมบูรณ์ที่มีรายละเอียดและความยาว ต้องแสดงหลักฐานว่าได้ผ่านการประเมินคุณภาพโดยผู้ทรงคุณวุฒิและแสดงหลักฐานว่าได้เผยแพร่ไปยังวงวิชาการและวิชาชีพในสาขาวิชานั้นและสาขาวิชาที่เกี่ยวข้องอย่างกว้างขวาง

เมื่อได้เผยแพร่ตามลักษณะข้างต้นและได้มีการพิจารณาประเมินคุณภาพของ “งานวิจัย” นั้นแล้ว การนำ “งานวิจัย” นั้น มาแก้ไขปรับปรุงหรือเพิ่มเติมส่วนใด ส่วนหนึ่ง เพื่อนำมาเสนอขอกำหนดตำแหน่งเป็นระดับสูงขึ้นและให้มีการประเมินคุณภาพ “งานวิจัย” นั้นอีกครั้งหนึ่งจะกระทำไม่ได้

.....